

Les grands défis de la gestion d'actifs  
vus par Covéa Finance

# REGARDS



N°2 | RAPPORT D'ACTIVITÉ

CO  
vea Finance

Pour la deuxième année consécutive, nous publions *Regards*, un ouvrage qui éclaire notre stratégie, nos résultats et qui revient sur les tendances qui les expliquent.

Chaque année, pendant toute la durée de notre plan stratégique, qui s'achèvera en 2026, nous reproduirons l'exercice. Celui-ci s'avère d'autant plus essentiel dans un monde où les risques se multiplient et où nous avons besoin de repères et de perspectives à long terme.

### Covéa Finance

Société de gestion de portefeuille du groupe Covéa, elle propose une large gamme de fonds couvrant les plus grandes places financières mondiales à travers les principales classes d'actifs.

### Covéa

Groupe d'assurance mutualiste, Covéa est premier assureur de biens et responsabilité en France à travers ses trois marques MAAF, MMA et GMF et 10<sup>e</sup> réassureur mondial avec la marque PartnerRe.

## Sommaire

<b>2022, un monde de ruptures</b>	• p. 3
<b>Indicateurs chiffrés</b>	• p. 10
<b>La vision du groupe Covéa</b>	• p. 12
<b>Une gouvernance repensée</b>	• p. 14
<b>Panorama macroéconomique</b>	• p. 18
<b>Panorama des marchés financiers</b>	• p. 20
<b>Éclairer &amp; penser</b>	• p. 23
<b>Connaître &amp; innover</b>	• p. 37
<b>Être &amp; agir ensemble</b>	• p. 59
<b>Performances 2022</b>	• p. 68

# 2022, un monde de ruptures

**Ghislaine Bailly**  
Présidente de  
Covéa Finance

“Après le choc de la pandémie, le monde a dû faire face en 2022 à un double retour : celui de la guerre sur le sol européen et celui de l’inflation. En réponse aux nouveaux défis qui se sont posés aux marchés financiers, et pour continuer à servir au mieux les intérêts de sa maison mère, Covéa Finance s’est mise en ordre de bataille, mobilisant son collectif à travers son plan stratégique ‘Ambition 2026’.”



**“Outre la fin d’une longue période de paix et de désinflation en Occident, l’année 2022 a vu s’accélérer les phénomènes climatiques de forte intensité. Ces bouleversements ont des conséquences à la fois sur le financement des entreprises, mais aussi sur les marchés financiers au sens large, l’ensemble des mouvements à l’œuvre sur le plan mondial impactant profondément le secteur de la gestion d’actifs.”**

L’année 2022, à l’image des deux précédentes, aura été synonyme de désordre et de chocs successifs, avec comme point d’orgue le retour de **la guerre** sur le continent européen et l’ancrage durable de **l’inflation**, qui avait fait son retour en 2021. Après deux années de crise sanitaire qui ont frappé le monde, 2022 a vu la conjonction de plusieurs phénomènes dont la probabilité qu’ils surviennent concomitamment était relativement faible.

Tout d’abord la fin de la longue période de désinflation et son corollaire, à savoir celle des taux d’intérêt extrêmement faibles que nous avons connus. La fin également de la paix sur le continent européen, accélérant la course aux armements que nous observions déjà depuis quelques années, sonnant le glas d’une forme de mondialisation heureuse et le retour d’un monde nettement plus conflictuel, dans lequel l’Occident n’emporte plus l’adhésion de la majorité des pays, comme nous avons pu y être habitués depuis l’après-guerre.

Enfin, 2022 a vu se produire des événements climatiques de forte intensité dans un temps rapproché, qui sont venus rappeler les enjeux de **la crise climatique** que nous semblons traverser et qui mettent sous pression le modèle de développement fondé sur les énergies fossiles et la consommation.

Ce contexte a modifié en profondeur le cadre géopolitique, économique et réglementaire de l’économie mondiale dans lequel évoluent les entreprises, ce qui se ressent à la fois sur leur financement mais aussi sur les marchés financiers eux-mêmes. Nos équipes auront l’occasion d’y revenir plus longuement dans ce rapport annuel 2022.

Alors que l’euro, victime comme les autres grandes devises de la puissance du dollar, a longtemps été un sujet d’inquiétude pour les investisseurs, c’est aujourd’hui **la structure même de l’Union européenne** qui est sous pression, suite à la recomposition géopolitique et du retour en force des concepts de souveraineté et de secteurs stratégiques.

**“Les événements de 2022 ont sonné le glas d’une forme de mondialisation heureuse.”**

Le conflit russo-ukrainien et ses conséquences, notamment en termes de sécurité énergétique, tout comme l’organisation du marché européen de l’électricité, sont l’illustration des intérêts divergents des membres de l’Union, mais aussi le révélateur de dysfonctionnements dans les décisions prises à Bruxelles, parfois contraires aux intérêts mêmes de l’Europe, comme dans le cas du nucléaire. L’ensemble des mouvements à l’œuvre sur le plan mondial n’est pas sans conséquence pour le secteur de la gestion d’actifs et, de ce fait, pour Covéa Finance, comme nous l’expliquons dans les pages suivantes de ce document.

# Une année charnière pour Covéa Finance

**En cette année 2022, Covéa Finance s'est mobilisée pour rester performante dans un contexte où l'activité des sociétés de gestion se complexifie du fait de la réglementation, d'une concurrence accrue et de l'apparition de nouveaux risques. Avec son plan stratégique « Ambition 2026 », l'entreprise entend s'adapter et accompagner le changement par ses choix, sur la base des valeurs qu'elle défend, à savoir la compréhension du monde, la préservation du capital confié et la volonté d'être acteur plutôt que spectateur.**

En 2022, la gestion d'actifs est restée dominée par des tendances de fond, avec notamment la **montée en puissance de la gestion dite passive**. D'abord concentrée sur les actions, celle-ci gagne aujourd'hui du terrain sur d'autres classes d'actifs. Autre élément de contexte important : la nécessité pour les investisseurs de trouver du **rendement** pour leurs placements, qui les incite à élargir le spectre des classes d'actifs sur lesquelles ils interviennent, y compris sur les moins régulées. À cela s'ajoute le renforcement des **contraintes d'investissement** pour les institutionnels, à l'image de celles pesant sur les assureurs, qui limite la capacité de ces derniers à investir en actions cotées. La concurrence tant de nouvelles classes d'actifs que de nouvelles approches de gestion met sous pression la rémunération de la gestion traditionnelle, alors même que les coûts ne cessent de croître, en raison notamment du poids croissant de la réglementation, du retour de l'inflation ou encore de l'apparition de nouveaux risques, comme la cybersécurité. Autant de défis que notre société, active sur les marchés cotés de dettes obligataires et d'actions d'entreprises, se doit de relever.

Ainsi, les clés de lecture que nous nous sommes données depuis plusieurs années pour comprendre le monde qui nous entoure restent au cœur de notre philosophie. S'efforcer de **comprendre l'évolution du monde**, c'est se donner les moyens de mieux maîtriser l'univers dans lequel notre société agit, que ce soit dans la conduite de ses activités ou dans les choix d'investissement qu'elle fait pour ses clients. Au cours de l'année qui vient de s'écouler, nous avons su déployer les nouveaux thèmes identifiés les années précédentes dans les portefeuilles confiés et répondre aux exigences réglementaires qui leur sont associées, à travers notre gamme à thématique environnementale, nos fonds labellisés ou encore Covéa Rupture et Covéa Renouveau France.

Après avoir déployé nos savoir-faire sur les grands marchés internationaux depuis de nombreuses années, Covéa Finance était armée pour se positionner sur les nouvelles classes d'actifs que sont **le capital-investissement** et **la dette privée**, qui constituent des solutions complémentaires apportées à nos clients, notamment institutionnels, pour répondre à leurs besoins. Résolument ancrée dans son univers et dans le monde en bouleversement que nous connaissons, Covéa Finance est également sensible à certains thèmes plus que jamais d'actualité : réindustrialisation, souveraineté, secteurs stratégiques et maintenant indépendance énergétique et **urgence climatique**.



Covéa Finance s'efforce avec rigueur, méthode et discipline, d'œuvrer à y répondre à travers ses choix d'allocation d'actifs et de valeurs. Et bien que confrontée à certaines difficultés, elle reste engagée sur ces enjeux : par exemple, sur le volet extra-financier, face à la multiplicité des méthodes de calcul des données et à leur récupération, la tâche est particulièrement ardue pour les investisseurs, d'autant que la réglementation a d'abord porté son attention sur eux avant de la porter sur les entreprises et les États, dont les besoins de financement s'expriment sur les marchés.

Depuis de nombreuses années, nous sommes restés lucides sur les excès des marchés financiers dans un cadre de politique économique et monétaire hors normes, voire « non orthodoxe ». C'est pourquoi nous avons toujours maintenu notre ligne directrice :

**préserver le capital qui nous est confié**. Ce qui nous a amenés en 2022 à profiter de la hausse des taux d'intérêt à long terme pour nous renforcer sur les obligations, sans pour autant remettre en cause notre exposition aux marchés actions.

Pour Covéa Finance, l'année 2022 aura également été marquée par la poursuite du plan stratégique « Ambition 2026 ». Ce projet fédérateur nous donne un cap et nous insuffle l'envie d'avancer ensemble, de nous adapter et d'accompagner le changement par nos choix, avec en toile de fond un ancrage dans les valeurs que nous défendons : comprendre le monde dont nous sommes parties prenantes, préserver le capital qui nous est confié et être acteur du changement plutôt que spectateur. Enfin, dernière

valeur qui nous est chère et qui fait partie intégrante de nos principes fondateurs : **le collectif**. Travailler ensemble impose de reconnaître l'expertise de chacun et de développer une confiance réciproque, de s'engager et de rechercher de concert l'excellence au service de nos clients. En un mot, jouer le collectif, c'est savoir mettre en commun nos expertises mais également savoir partager les succès comme les échecs. Car ces derniers constituent toujours des opportunités pour aller de l'avant.

Un grand merci à toutes les équipes de Covéa Finance, qui ont su répondre présentes et se sont montrées à la hauteur des enjeux auxquels nous avons dû faire face, au cours d'une année 2022 particulièrement riche qui a vu l'aboutissement de nombreux projets.

**“Le collectif demeure un élément central de notre philosophie. Travailler ensemble impose de reconnaître l'expertise de chacun et de développer une confiance réciproque, de s'engager et de rechercher de concert l'excellence au service de nos clients.”**

# « Ambition 2026 »

## Un plan d'avenir bâti sur des fondations historiques

**Le développement de sa base de clientèle reste au cœur des objectifs de Covéa Finance pour l'année à venir comme pour les suivantes. Il demeure le fil rouge de l'ensemble des projets et actions du plan « Ambition 2026 ». En faisant ce choix, c'est une certaine idée de notre métier que nous cherchons à défendre et que nous essayons de retranscrire dans notre devise « la Finance au service de l'Assurance ».**

Entreprises ou particuliers s'assurent pour se prémunir contre les aléas de la vie, les incertitudes et les inconnues d'un monde en mouvement avec un objectif : réduire les coûts liés à ces risques. « La Finance au service de l'Assurance », c'est faire des **choix d'allocation** et offrir des **solutions d'investissement** avec une forte compréhension de ce que couvrent les capitaux qui nous sont confiés, en mesurant systématiquement notre degré d'exposition aux risques des marchés financiers.

À travers notre plan « Ambition 2026 », nous portons cette compréhension du rôle de la finance, qui n'est pas en contradiction selon nous avec celui de faire fructifier l'épargne et de financer ainsi le développement économique, bien au contraire ! En symbiose avec les valeurs mutualistes de notre actionnaire et premier client, le groupe Covéa, nous sommes également portés par les débats de société transfrontaliers. Que ce soient les enjeux environnementaux, climatiques, sociaux ou de gouvernance, nous voulons nous attacher à adapter notre structure au renforcement des obligations réglementaires, en lien avec ces problématiques et dans la conscience de notre **responsabilité d'investisseur** pour le compte de nos partenaires et clients. Nous allons cette année encore œuvrer autant que possible à l'amélioration de nos pratiques et renforcer ainsi la notion de « durabilité » dans nos activités. Le plan « Ambition 2026 » repose sur une stratégie commerciale autour de laquelle gravitent bon nombre de projets relevant de la digitalisation comme du processus de gestion ou de la finance durable. Sa réussite passe par la forte collaboration entre les équipes, quel que soit leur domaine d'activité.

C'est pourquoi nous concentrons tout particulièrement nos efforts sur les projets tournant autour de **la transmission** et de **l'accompagnement des collaborateurs**, qui sont au cœur de plusieurs chantiers. Enfin, à travers l'enrichissement de notre **université interne**, qui se poursuivra en 2023, nous permettons à nos collaborateurs d'acquérir des compétences nouvelles dans un monde en constante évolution, ce qui nous paraît indispensable pour la pérennité de l'entreprise.

L'adaptation de notre processus de gestion, avec un renforcement du rôle de la Recherche et du Contrôle des Risques, sera encore dans l'année à venir une condition nécessaire pour maintenir notre capacité à investir hors de nos « frontières naturelles » (la France, l'Europe) dans un cadre réglementaire renforcé autour des questions de **l'investissement responsable** et de **l'ESG** (Environnement, Social, Gouvernance).

Enfin, dans la continuité des années précédentes, nous nous efforcerons d'accompagner nos clients et d'apporter notre contribution aux nouvelles réalités qui imposent à la France et à l'Union européenne de repenser leur modèle de croissance, avec un retour en force de la nécessaire souveraineté dans un certain nombre de secteurs considérés aujourd'hui comme stratégiques.

## « AMBITION 2026 » Les 4 grands enjeux



### #Encours

La bataille des encours permettra à Covéa Finance de sécuriser ses encours actuels, alors qu'elle se voit de plus en plus mise au défi par des concurrents européens et que la maîtrise des coûts nécessite une taille critique.



### #Innovation

La bataille de l'innovation et de l'attractivité sera le vecteur de l'enrichissement permanent de l'expertise de Covéa Finance dans tous ses métiers, afin d'anticiper les conséquences des ruptures actuelles et de rester à la fois compétitive et attractive.



### #Collecte

La bataille de la collecte externe se jouera pour Covéa Finance contre une concurrence exacerbée. Elle doit permettre à la société d'augmenter la taille de ses encours en conquérant et fidélisant de nouveaux clients. Une offensive à mener tout en demeurant capable d'accompagner les ambitions du groupe Covéa dans son développement.



### #Collectif

La bataille du collectif traduit la conviction de Covéa Finance que seul un travail d'équipe permettra d'atteindre cette « Ambition 2026 », grâce à l'engagement de chacun et à des liens forts entre les collaborateurs. Elle fait de la cohésion d'équipe la clé de voûte de la réussite du plan stratégique.

**“En 2023, à travers son plan ‘Ambition 2026’, Covéa Finance va continuer à défendre une certaine idée de son métier, en faisant de ses valeurs historiques d’authentiques atouts différenciants.”**

# Indicateurs chiffrés

au 31 décembre 2022

Actifs gérés

**80,9** Md€

**54**  
OPC

**13,6**  
Md€  
d'encours OPC

Index égalité femmes/hommes

**89**/100

Fonds propres

**72,7**  
M€  
(après distribution)

**23**  
%ROE  
Return on equity,  
rentabilité des capitaux propres

Résultat net distribuable

**16,3**  
M€

**78,3%**  
Coefficient  
d'exploitation

**119,7** M€  
Chiffre d'affaires

**10<sup>e</sup>**  
SGP française  
dans le Top 500  
du classement  
Investment & Pensions  
Europe (IPE)\*

\* Sur la base des encours  
au 31/12/2021.

**184**  
collaborateurs

**20**  
mandats  
sous gestion

## INDICATEURS RSE

**11,96%**  
Taux de seniors  
de plus de 55 ans

Effectif en situation  
de handicap  
**2,17%**

**43,48%**  
Effectif féminin  
dans la société

**34,48%**

Effectif féminin  
dans les instances  
de gouvernance  
et d'investissement  
(loi Rixain)



Chiffre d'affaires  
investi dans des missions  
d'intérêt général

**0,13%**

**94%**  
Effectif ayant  
accédé à une  
formation autre  
que réglementaire

Consommation en eau  
**1124** m<sup>3</sup>

Consommation  
énergétique



**297** MWh

# La vision du groupe Covéa

## ENTRETIEN avec Olivier Le Borgne

### Olivier Le Borgne

Directeur Général  
Investissements,  
groupe Covéa



**“La nouvelle donne financière mondiale a conduit Covéa Finance à se montrer résolument tactique cette année afin de préserver le taux de rendement moyen des portefeuilles de l'assureur qu'est Covéa dans une vision long terme.”**

### Comment résumeriez-vous 2022 ?

**Olivier Le Borgne :** Cette année restera marquée par la matérialisation des risques apparus fin 2021, au premier rang desquels bien sûr l'enjeu géopolitique avec le retour de la guerre sur le sol européen et ses conséquences sur l'économie mondiale. Une situation qui a entraîné une nouvelle flambée généralisée du prix des matières premières, en particulier ceux de l'énergie et des denrées alimentaires, tout en accentuant la pression sur les banques centrales qui se sont vues contraintes d'accélérer leur resserrement monétaire. Le caractère durable de cette inflation n'a rapidement plus fait de doute, conduisant à un relèvement important des taux d'intérêt et mettant fin à plus de trois ans de taux négatifs, causant ainsi un choc obligataire d'une ampleur sans précédent dans l'histoire récente.

### Quels ont été les partis pris du groupe Covéa et de Covéa Finance dans ce contexte ?

**O. L. B. :** Il nous a fallu être résolument tactiques afin de faire preuve d'adaptation dans cet environnement très incertain. Pari tenu, puisque les réalisations ont été multiples avec des plus-values substantielles sur les marchés

**“Dans le contexte actuel, entre inflation, hausse des taux d'intérêt et montée en puissance de la dimension extra-financière, l'alignement d'intérêts complet entre le Groupe et sa filiale permet de répondre parfaitement aux besoins des compagnies d'assurance.”**

actions, notamment en début d'année, mais également un accompagnement de la hausse des taux par des réinvestissements réguliers sur les produits obligataires, qui nous ont permis d'augmenter graduellement le taux de rendement moyen de nos portefeuilles dans une vision long terme.

### Dans quelle mesure Covéa Finance répond-elle plus que jamais aujourd'hui aux besoins du Groupe ?

**O. L. B. :** Nous traversons une période de mutation touchant tant les assureurs que les sociétés de gestion, qu'il s'agisse de la situation financière mondiale ou de l'entrée en vigueur de nouvelles réglementations, notamment en matière de critères extra-financiers. Dans ce nouveau contexte, l'alignement d'intérêts complet entre le Groupe et sa filiale permet de répondre parfaitement aux besoins des compagnies d'assurance. Remontée des taux d'intérêt, montée en puissance de la dimension ESG, diversification des investissements, labellisation de fonds : sur tous ces sujets aujourd'hui clés, Covéa Finance accompagne plus que jamais le Groupe en mettant la Finance au service de l'Assurance.

### Quelles sont les perspectives pour 2023 ?

**O. L. B. :** Le début de l'année 2023 se caractérise par un contexte favorable à l'investissement sur l'ensemble des produits de taux. D'abord, les dettes souveraines, qui proposent aujourd'hui un rendement dès les maturités courtes. Ensuite, les dettes publiques, dont l'écart de rendement avec les dettes souveraines est important. Enfin, les dettes d'entreprises, avec un écartement majeur des primes de risque et des niveaux de rémunération désormais plus attractifs. Autant de facteurs qui vont nous permettre d'augmenter le niveau des produits financiers récurrents dans les années qui viennent, ce qui intéresse tout particulièrement un assureur. Ce faisant, nous serons également moins dépendants de la réalisation de plus-values sur les actions, même si ces dernières conservent des gisements de valeur élevés capables de générer des résultats futurs.

# 20

C'est le nombre des mandats de gestion confiés à Covéa Finance, un chiffre traduisant la confiance placée dans la société par les sociétés du Groupe et mutuelles partenaires.

# Une gouvernance repensée

## ÉCLAIRAGE de Ludovic Jacquier,

Directeur Général Délégué en charge de l'ensemble des fonctions Supports et de Contrôle

**En matière de gouvernance, 2022 fut une année charnière pour Covéa Finance, avec une évolution des instances visant à pérenniser les fondamentaux qui sont l'ADN de la société.**

**E**n 2022, Covéa Finance a poursuivi et finalisé les travaux initiés fin 2021 visant à faire évoluer son dispositif de gouvernance.

Objectifs : assurer la transmission du savoir, de la philosophie de gestion et de la maîtrise des risques, mais aussi la pérennisation de tous les postes clés, dans la perspective notamment du départ en retraite de certains de ses cadres. « *L'idée était aussi, à cette occasion, d'associer un nombre croissant de responsables de pôle aux enjeux stratégiques et aux décisions opérationnelles, pour les habituer à intégrer toutes les contraintes de gestion d'une entreprise dans un environnement réglementaire de plus en plus foisonnant, et face aux attentes exigeantes de notre actionnaire. Tout cela s'inscrit dans le plan de succession et de continuité d'activité que nous devons à notre actionnaire et à nos clients* », indique

Ludovic Jacquier, Directeur Général Délégué, en charge de l'ensemble des fonctions Supports et de Contrôle.

### Redéfinir les niveaux de responsabilité

Dans le cadre de cette évolution de la gouvernance, Covéa Finance a commencé par mettre en place un premier niveau de responsabilité et d'autonomie pour un certain nombre de ses managers, afin d'alléger une remontée de décision au seul comité de direction qui était, avec le temps et la croissance de la société, devenue contre-productive. Une mesure qui a permis de gagner en agilité en créant une strate complémentaire où chacun est autonome dans son périmètre de compétence. Tout ceci a été fait en respectant une courbe d'apprentissage raisonnable et sans modifier la structure, avec un maintien de toutes les dispositions statutaires

en termes de gouvernance, dans la mesure où le modèle utilisé jusqu'à maintenant a fait ses preuves à travers différentes crises.

### Recentrer le périmètre du comité de direction

L'une des premières mesures a été de recentrer le comité de direction sur les seuls enjeux stratégiques, en déléguant les dossiers réglementaires et la mise en œuvre opérationnelle de ses décisions stratégiques. Dans le même temps, pour répondre aux exigences de l'Autorité des marchés financiers (AMF), les trois dirigeants responsables salariés (la Présidente et les deux DGD) et un Directeur Exécutif composent aujourd'hui un comité de direction resserré. Cette instance se réunit une fois par mois pour acter les décisions stratégiques engageantes de la société.



A B C D

### Comité de direction

Au 31/12/2022

- A Ghislaine Bailly**  
Présidente
- B Franck Ibalot**  
Directeur Exécutif, Directeur des Risques, des Opérations et du Système d'Information
- C Francis Jaisson**  
Directeur Général Délégué en charge de l'ensemble des Gestions, de la Commercialisation, de la Négociation et de l'ensemble des Recherches
- D Ludovic Jacquier**  
Directeur Général Délégué en charge de l'ensemble des fonctions Supports et de Contrôle

### Comité exécutif opérationnel

au 31/12/2022

- Francis Jaisson**
- Ludovic Jacquier**
- Franck Ibalot**
- Yannick Tatibouët**  
Directeur Exécutif, en charge de la Veille Stratégique, des Relations Externes & de la Coordination Groupe
- Nadia Ben Salah**  
Responsable du pôle Juridique et Conformité (RCCI)
- Guillaume Gilmant**  
Responsable du pôle Ressources Humaines

### Comité de surveillance

au 31/12/2022

- Président :**  
Olivier Le Borgne
- Vice-Présidente :**  
MMA Vie, représentée par Béatrice Savouré
- Autres membres :**  
Sophie Landais  
Covéa Coopérations, représentée par Laurent Tollié
- Autres participants :**  
CSE Covéa Finance, représenté par Clément Renard (CFDT)  
Les membres du comité de direction

### Commission de rémunération

au 31/12/2022

- Président :**  
Amaury de Hauteclouque
- Olivier Le Borgne  
Thierry França  
Ghislaine Bailly





### ACTUALISATION DU RÉGLEMENT INTÉRIEUR

En cohérence avec les autres évolutions de sa gouvernance, Covéa Finance a revu courant 2022 son règlement intérieur, avec entrée en vigueur le 1<sup>er</sup> janvier 2023. Celui-ci intègre désormais le résumé d'un certain nombre de codes et de politiques internes sur des sujets comme l'abus de marché, la prévention des conflits d'intérêts et des risques de harcèlement, ou encore la lutte anticorruption. Le nouveau règlement intérieur a été pensé en phase avec les nouvelles organisations du travail et contient à ce titre des dispositions concernant le télétravail, le bon usage des outils informatiques ou encore la cybersécurité. Le tout complété d'une révision de l'engagement déontologique signé par tous les collaborateurs.



### CHARTRE ÉTHIQUE DES AFFAIRES ET DISPOSITIF D'ALERTE

Covéa Finance a publié en 2022 un code de bonne conduite : ce document, qui figure en annexe du règlement intérieur, est chapeauté par une charte d'éthique des affaires. L'idée est qu'au-delà des dispositifs internes destinés aux collaborateurs, la société soit aussi en mesure de capitaliser sur cet engagement dans le cadre de ses communications vers l'extérieur, et notamment lors de la réponse à des appels d'offres. Ce code de bonne conduite marque la volonté du comité de direction d'engager toute l'entreprise dans une démarche de prévention et de détection des faits de corruption, mais aussi de veiller au respect d'un ensemble de dispositions d'éthique des affaires qui constitue un des fondamentaux de Covéa Finance depuis sa création. Ce code fait aussi mention du dispositif d'alerte conçu par la société en 2022, opérationnel depuis le 1<sup>er</sup> janvier 2023, qui permet à tout un chacun, collaborateur ou partie prenante, de signaler de possibles manquements via une plateforme ouverte et anonyme.

### Superviser l'audit et la conformité

Toujours dans la ligne définie par l'AMF, qui nous impose l'obligation d'avoir un dispositif de contrôle interne salarié au sein de la structure, Covéa Finance s'est dotée dès 2021 d'un comité d'audit et de conformité. Celui-ci se réunit trois fois par an en présence des deux Directeurs Généraux Délégués, de la Responsable de la Conformité et du Contrôleur Interne et de tous les responsables de pôle, représentant l'ensemble des métiers de la société. Ce comité est en charge de tous les sujets réglementaires : mise en œuvre des dispositifs de contrôle et d'analyse, rapports d'audit, plans d'action, etc. « En 2022, ce comité a notamment supervisé les travaux touchant à l'éthique financière. Il a également reçu les restitutions de plusieurs missions d'audit et suivi la mise en œuvre des actions visant à réduire les risques identifiés », indique Ludovic Jacquier.

### Piloter le plan « Ambition 2026 »

La montée en puissance du plan « Ambition 2026 » a conduit début 2022 à repositionner l'instance baptisée Grand CoPil, chargée, comme l'acronyme l'indique, du pilotage et de la mise en œuvre de tous les projets en lien avec le plan stratégique. Aujourd'hui composé de treize membres, soit les principaux managers et dirigeants responsables, ce CoPil, présidé par Francis Jaisson, se réunit toutes les six semaines pour

arbitrer les priorités et les ressources, mais aussi pour questionner voire modifier la finalité des orientations en fonction du contexte et des retours des managers.

### Décliner la vision stratégique

Depuis le 1<sup>er</sup> mai 2022, Covéa Finance a institué un comité exécutif opérationnel (COMEX) sous la responsabilité de Francis Jaisson qui se réunit tous les mois et assure la déclinaison opérationnelle de la vision stratégique du comité de direction. Cette instance était à fin 2022 composée de six membres parmi lesquels les deux dirigeants responsables, les deux Directeurs Exécutifs, la Responsable du pôle Juridique et Conformité (RCCI) ainsi que le Responsable du pôle Ressources Humaines. Ce COMEX traite des différents plans internes et de leurs conditions de mise en œuvre : recrutement, formation, informatique, suivi budgétaire, etc. On y réalloue les priorités en fonction de l'actualité réglementaire, de l'évolution de la place et de la concurrence. Sa composition n'est pas figée et a vocation à s'adapter dans le cadre de la mise en œuvre progressive du plan de succession.

### Renforcer la séparation des fonctions de contrôle et des fonctions de gestion

Outre les gains en termes d'agilité, cette nouvelle organisation permet de pérenniser les instances de gouvernance.

En effet, nous avons recentré dans le même temps les missions du comité de direction sur les principaux enjeux stratégiques de la société. Les autres instances de gouvernance citées précédemment lui rendant compte. Dans le même temps cette organisation permet de pérenniser une totale séparation des fonctions de contrôle des fonctions de gestion au plus haut niveau.

### Réorganiser les fonctions de contrôle

Enfin, Covéa Finance a travaillé en 2022 à la réorganisation de ses fonctions de contrôle, dans leur globalité. Objectifs de la démarche : éviter les redondances, gagner en agilité entre les différents périmètres de responsabilité et améliorer la continuité de l'activité et la transmission en matière de maîtrise des risques opérationnels. Un chantier aux dimensions multiples, touchant la conformité, le contrôle interne, l'audit, les risques ou encore le dispositif anticorruption et la déontologie. Dans ce cadre, la Direction a confié à Nadia Ben Salah, déjà en charge du pôle Juridique et Conformité, la fonction de contrôle interne permanent de second niveau, soit le contrôle des risques opérationnels, mais aussi la veille et le contrôle du respect de la conformité réglementaire, et a obtenu à ce titre la carte de RCCI. « Un rattachement stratégique qui permet de gagner en efficacité tout en distinguant deux métiers aux

profils différents et complémentaires : d'une part la conformité, avec une expertise métier et réglementaire au sens AMF-ESMA, d'autre part le contrôle interne avec une expertise sur la maîtrise du traitement des opérations et de leur enregistrement. Le tout dans le but de consolider notre chaîne de contrôle des risques », ajoute Ludovic Jacquier. Covéa Finance a par ailleurs conservé une fonction d'audit indépendante dont le rôle est de remonter au plus haut niveau une vision transversale de la bonne efficacité de l'ensemble du dispositif de contrôle. Autant d'évolutions qui ont conduit à la mise à jour du dossier d'agrément de la société en matière de dispositifs de contrôle : une démarche qui se poursuivra en 2023 sur la partie contrôle des risques de marché.

# Panorama macro- économique

ENTRETIEN avec Sébastien Berthelot



**Sébastien Berthelot**  
Responsable de  
l'équipe Recherche  
Macroéconomique

**Quelle a été la conséquence  
de l'invasion russe de l'Ukraine  
sur le paysage économique  
mondial ?**

**Sébastien Berthelot :** Il faut parler de conséquences au pluriel, s'inscrivant dans le long terme. Tout d'abord, cette crise a eu des répercussions immédiates sur les prix de l'énergie, mettant en lumière la très forte dépendance européenne aux hydrocarbures russes, mais aussi le poids important des matières premières agricoles russes et ukrainiennes dans les équilibres mondiaux. Ensuite, d'un point de vue géopolitique, on a vu la réémergence d'une logique de « blocs » avec d'un côté les pays occidentaux et de l'autre un camp des « non-alignés »

représentant plus de la moitié de la population mondiale... Un mouvement qui pourrait redéfinir structurellement et durablement les chaînes d'approvisionnement, mais également renforcer la remise en cause de la mondialisation, avec pour corollaire la fin d'une sorte d'âge d'or du libre-échange. Enfin, dernier point clé : le conflit a entraîné une augmentation marquée des budgets militaires, qu'il va falloir financer et qui risque d'accroître davantage un fardeau de la dette déjà très lourd à la suite de la pandémie.

**Pourquoi l'inflation a-t-elle tant augmenté en 2022 ?**

**S. B. :** Le contexte inflationniste a résulté d'un soutien budgétaire et monétaire massif qui a stimulé la demande, à un moment où les chaînes d'approvisionnement étaient complètement désorganisées par la pandémie de Covid-19, ce qui a contraint l'offre. L'invasion de l'Ukraine par la Russie a par ailleurs démultiplié les tensions sur les prix de l'énergie et des matières premières agricoles. Sans oublier des éléments structurels comme l'augmentation des coûts subie par les entreprises pour opérer leur nécessaire transition énergétique, la fin de la « déflation importée » ou encore la volonté des pays occidentaux de relocaliser certaines activités stratégiques. Autant de conditions réunies pour une tendance inflationniste durable.

**Dans ce contexte, quelle a été l'attitude des banques centrales ?**

**S. B. :** Après avoir trop longtemps nié le caractère durable de l'inflation, les banques centrales ont été contraintes de réagir avec force. Nous avons assisté

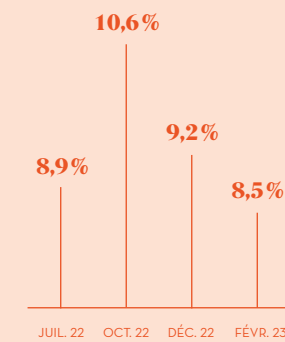
**PANORAMA  
de l'année  
en quelques  
chiffres**

**+425**  
points de base

C'est la hausse du taux directeur de la Réserve fédérale américaine en 2022, qui correspond au mouvement de resserrement le plus rapide depuis le début des années 1980.

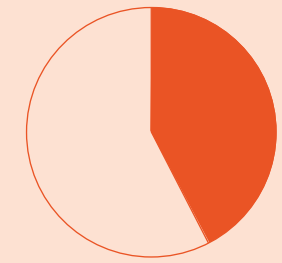
**10,6%**

C'est le point haut de l'inflation en zone euro (en octobre 2022).



**40%**

C'était la part de la Russie dans les importations de gaz de l'Union européenne (avant la pandémie), avec de fortes disparités selon les pays.



à un resserrement monétaire dont l'ampleur est inédite depuis des décennies, un mouvement qui a commencé dans les pays émergents avant de gagner les pays développés. La hausse des taux directeurs a notamment été très marquée aux États-Unis, au Royaume-Uni et en zone euro, même si la Banque centrale européenne a réagi plus tardivement du fait de la très forte incertitude quant à l'impact du choc énergétique sur l'activité européenne. Il s'agit d'un renversement historique et du mouvement de resserrement le plus rapide observé depuis le début des années 1980.

**En quoi cela fait-il craindre une récession et un choc sur les devises ? Comment abordez-vous 2023 ?**

**S. B. :** Les répercussions de cette nouvelle donne monétaire sur l'activité vont se faire sentir en 2023. Ce resserrement des conditions financières va affecter la demande et entraîner une hausse

**“Le conflit en Ukraine a eu des répercussions fortes et immédiates sur les prix de l'énergie et l'approvisionnement en matières premières, mais aussi sur les dépenses militaires occidentales, qui sont repartiées à la hausse.”**

des coûts pour les entreprises : un contexte qui devrait les inciter à une forte prudence dans les investissements. À cela s'ajoutent deux grandes incertitudes. La première liée au Covid-19 et à la situation sanitaire en Chine, où les risques de perturbation des chaînes d'approvisionnement demeurent, ce qui pourrait entraîner de nouvelles tensions inflationnistes et accentuer le resserrement monétaire. Enfin, l'évolution de la situation à l'est de l'Europe :

le risque de voir le conflit faire tache d'huile ne peut être écarté, et nous devons nous préparer à faire face durablement aux impacts que cela engendre dans nos approvisionnements au sens large.

# Panorama des marchés financiers

## ENTRETIEN avec Francis Jaisson



**Francis Jaisson**  
Directeur Général  
Délégué en charge  
de l'ensemble des Gestions,  
de la Commercialisation,  
de la Négociation et de  
l'ensemble des Recherches

### Quelles grandes tendances avez-vous observées en 2022 sur les marchés financiers ?

**Francis Jaisson :** Le retour de la guerre sur le sol européen s'est traduit très rapidement par l'arrêt des exportations de gaz russe vers l'Union européenne. Au-delà de l'effet volume engendré par cette mesure, les économies européennes ont dû faire face à un effet prix handicapant les ménages et les entreprises, tandis que le conflit offrait une nouvelle illustration de la dimension géopolitique des approvisionnements. Autre fait marquant de 2022 : l'enlèvement de la dette, dont les niveaux restent élevés. Ainsi, malgré la hausse des coûts de financement, les émissions de dettes des États, des banques et des entreprises ont

fortement augmenté pour compenser les mesures de soutien budgétaire, la baisse des financements par la Banque centrale européenne (BCE) et les nécessaires besoins de fonds propres, une situation qui pourrait mettre à mal les émetteurs les plus mal notés. L'année 2022 marque aussi la fin de l'argent facile après une décennie d'assouplissement monétaire. En Europe, la BCE a ainsi mis un terme à son programme d'achat d'actifs qui avait permis d'abreuver les marchés financiers en liquidités, tout en relevant ses taux directeurs. Dans ce contexte, les entreprises cotées se sont repliées fortement et les grandes Bourses mondiales ont affiché des pertes importantes.

### Quelle a été la stratégie d'investissement de Covéa Finance ?

**F. J. :** Sur notre portefeuille obligataire, nous avons conservé tout au long de l'année la même attitude de patience qu'en 2021. Cette position nous a permis d'une part de faire face aux besoins du Groupe pour son investissement stratégique dans la réassurance, d'autre part d'être en mesure d'investir à des taux supérieurs aux taux moyens du portefeuille durant le quatrième trimestre. Sur la partie crédit, nos équipes poursuivent le questionnement au cas par cas sur le meilleur statut à adopter : actionnaire ou créancier ? Mais force a été de constater que les primes de risque sur les dettes d'entreprises n'étaient pas encore suffisantes pour rémunérer ce risque. Sur la partie actions, la stratégie d'investissement s'est appuyée sur notre diagnostic d'un monde peu coopératif et d'une grande fragilité au regard du niveau d'endettement des États et des acteurs privés.

## PANORAMA de l'année en quelques chiffres

**14,4 Md\$**

C'est le montant des dépréciations d'actifs passé dans les comptes de TotalEnergies.

Le pétrolier français a dû constater dans son bilan la perte de valeur de ses immobilisations et participations en Russie, sous le coup de sanctions internationales. Une traduction des risques géopolitiques sur les stratégies des entreprises mondialisées.

**1 million**

C'est le nombre de clients de l'entreprise FTX, la plateforme de transactions de cryptomonnaies qui a connu la faillite en 2022.

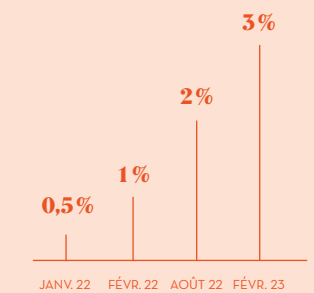
**8 Md\$**

C'est le montant de la fraude réalisée par FTX, notamment à travers sa filiale de gestion alternative Alameda Research.

**500 Md\$**

C'est le seuil d'encours dépassé sur les livrets A et LDS à fin 2022.

Évolution du temps de rendement du livret A



Source : servicepublic.fr

Ainsi, le maintien des indices actions sur des niveaux encore élevés début 2022 nous a permis de sécuriser des plus-values pour nos mandants dès janvier. Par la suite, la forte baisse enregistrée par les différentes places de valeurs mobilières nous a donné l'opportunité de toucher des seuils d'intervention à l'achat, en privilégiant des valeurs en direct de la zone euro.

### Quels seront les défis à relever en 2023 ?

**F. J. :** Nous risquons de faire face à un ralentissement synchronisé pour l'ensemble des grandes économies. Après une période de transition en 2022, nous vivrons une inversion totale de la politique des banques centrales lancées dans la bataille contre l'inflation par l'utilisation « classique » de la hausse de leurs taux directeurs. Le défi consistera donc pour les États, les entreprises et les ménages à adapter leurs politiques, stratégies et comportements à ce changement majeur d'ère financière.

**“Sur notre portefeuille obligataire, nous avons conservé tout au long de l'année 2022 une attitude de patience, tandis que sur la partie crédit, nos équipes ont poursuivi leur questionnement au cas par cas ; sur la partie actions, notre stratégie nous a permis de sécuriser des plus-values pour nos mandants.”**

Pour leur part, les entreprises cotées auront à répondre aux défis de renchérissement de leurs coûts de financement et au remboursement des prêts accordés par les banques sous couvert des garanties des États. Sans oublier la flambée des prix de l'énergie, qui fait planer sur les pays européens un vrai risque de désindustrialisation au profit de l'Amérique ou de l'Asie, où des mesures d'attractivité sans précédent ont été prises au moment même où le législateur européen mettait en œuvre

la première taxe carbone. La survie de l'Union européenne dans son état actuel apparaît de plus en plus comme un défi, tandis que la bipolarisation du monde autour des deux blocs États-Unis et Chine se renforce. Une rivalité qui n'est pas sans effet sur les stratégies des entreprises que nous accompagnons et qui se trouvent embarquées dans cette guerre économique totale.

# Éclairer & penser

## Sommaire

**Décryptages** • p. 24

**Réactivité** • p. 26

**Vision** • p. 28

**Expertise** • p. 30

**Solutions** • p. 32

**Focus grands enjeux :  
finance durable** • p. 34

Renforcer notre  
capacité d'analyse  
pour gagner en agilité  
et pérenniser la  
performance, dans  
un contexte plus que  
jamais incertain.

# Décryptages

**“Le conflit entre la Russie et l’Ukraine matérialise une nouvelle bipolarisation du monde.”**

**P**érilleuse : c’est, à mon sens, l’adjectif qui qualifie le mieux la situation géopolitique que nous avons vécue en 2022. L’événement majeur qu’a constitué l’invasion de l’Ukraine par la Russie est venu matérialiser une bipolarisation du monde de plus en plus marquée. Les tensions sur les prix des matières premières, de l’énergie et des denrées alimentaires qui ont résulté de ce contexte ont créé un environnement particulièrement anxiogène.

Ce conflit, désormais ouvert entre l’Ukraine et la Russie, n’a pour autant pas été une surprise, tant il couvait depuis les événements de la place Maïdan en 2014 et déjà l’annexion de la Crimée la même année. Nous avons à plusieurs reprises évoqué le constat d’un monde moins coopératif dans nos Perspectives Économiques et Financières (PEF), avec en opposition deux nouveaux blocs au niveau mondial. Ces nouveaux positionnements se sont clairement dessinés lors de quatre votes successifs à l’Assemblée générale de l’ONU au cours de l’année 2022 et portant sur le conflit russo-ukrainien. À ces occasions, **les lignes de fracture** entre États membres sont apparues : entre systèmes politiques tout d’abord, mais aussi au travers du reflet des partenariats stratégiques et commerciaux qui ont aussi pesé

sur le vote de certains pays tiers, en fonction de leur niveau de dépendance à la Chine d’un côté, ou des pays occidentaux de l’autre... Des positionnements qui alimentent un schéma de type guerre froide, avec cette fois en toile de fond une confrontation pour le leadership mondial entre les États-Unis et la Chine.

Il semble peu probable, au regard des forces en présence, que le conflit trouve une issue favorable d’ici la fin 2023. Les problématiques d’approvisionnement en énergie et matières premières vont donc demeurer un sujet d’inquiétude pour l’Union européenne (UE). À ce titre, l’unité même de l’UE pourrait se voir mise à l’épreuve, la dépendance des pays membres au gaz russe étant hétérogène et conduisant à des décisions parfois controversées de la part de certains gouvernements. Au niveau mondial, **la déstabilisation des équilibres économiques** devrait continuer à peser sur la relation entre Pékin et Washington, avec des craintes d’extension des zones de conflit, à Taïwan notamment. Le tout dans un contexte d’impuissance de plus en plus évident des institutions internationales (ONU, OMC...) à résoudre les différends.

**“La redistribution en cours donne lieu à une grande compétition pour l’accès aux différentes ressources énergétiques.”**

**S**ans surprise, le paysage énergétique mondial en 2022 a d’abord été marqué par le conflit en Ukraine, qui a bousculé un certain nombre des grands équilibres en place tout en soulignant la dépendance de certains pays, notamment celle de l’Europe, vis-à-vis du gaz russe. Décidés à recourir *a minima* aux importations en provenance de Russie, les pays européens ont dû trouver de nouvelles sources d’approvisionnement : un renversement de situation qui profite principalement aux États-Unis, l’Europe devenant en 2022 le premier marché d’exportation pour le gaz américain.

À l’échelle mondiale, cette redistribution donne lieu à une grande compétition pour l’accès aux différentes ressources énergétiques, avec à la clé des coûts en hausse qui alimentent les pressions inflationnistes. Dans ce paysage, on constate également que certains acteurs ont fait un choix fort, celui de la neutralité, refusant de prendre parti dans le conflit. Autre enseignement : **le modèle énergétique** est remis en question dans plusieurs pays, notamment ceux comme l’Allemagne dont le modèle économique était fondé sur une énergie abondante à des tarifs peu élevés. Les États-Unis, avec leur « Inflation Reduction Act »,

et l’Union européenne, avec son plan « REPowerEU », font plutôt le choix d’accélérer leur modèle énergétique, occasionnant une forme de concurrence, chacun voulant attirer projets et capitaux sur son territoire. Dernier point et non des moindres : on assiste à un retour du nucléaire dans le débat, ce qui constitue aussi un changement majeur.

Les grandes tendances à venir en matière d’énergie vont s’inscrire dans une recomposition plus globale des rapports de force économiques au niveau mondial. Avec une inconnue : la crise énergétique de 2022 ayant eu l’impact que l’on sait alors même que l’économie chinoise était à l’arrêt, quelles conséquences aura un redémarrage de cette dernière ? Autre interrogation : l’Europe sera-t-elle en mesure de maintenir son attractivité pour rester un territoire de développement des projets d’énergie alternative ? Autant de sujets sur lesquels Covéa Finance reste vigilante.

**Jacques-André Nadal**  
Responsable du pôle Gestion Actions Europe

**Le comité énergie**  
(de gauche à droite)  
Jacques-André Nadal,  
Chicuong Dang, Louis Martin,  
Matthieu Ohana, Sophie Pons

**Frédéric Kleiss**  
Responsable  
du pôle Recherche

N° 1

# Réactivité

## LE contexte

Dès le déclenchement du conflit russo-ukrainien, Covéa Finance a activé sa cellule de crise afin d'analyser et anticiper les nouvelles menaces que cette situation faisait peser sur ses portefeuilles.



**S**e mobiliser pour faire face collectivement et efficacement à toutes situations exceptionnelles :

telle est la fonction de la cellule de crise marché de Covéa Finance. Elle a donc été activée à la suite du déclenchement du conflit armé entre la Russie et l'Ukraine. « Nous nous devons de réagir rapidement, comme pour

tout événement majeur de nature à présenter un risque de contagion ou à avoir une influence durable sur l'ensemble de nos classes d'actifs », rappelle Francis Jaisson, Directeur Général Délégué en charge de l'ensemble des Gestions, de la Commercialisation, de la Négociation et de l'ensemble des Recherches. Activée dans les tout premiers jours de mars 2022, cette cellule a

# 13

C'est le nombre de services mobilisés pour la cellule de crise.

rassemblé l'ensemble des responsables de la chaîne de valeur de Covéa Finance, afin de faire état des zones de tension, de recenser les risques potentiels de dégradation des conditions de nos activités, mais aussi les risques d'altération de la valeur des actifs confiés à la société.

### Réagir aux différents types de menaces

« Le retour de la guerre sur le sol européen, et la désorganisation totale des marchés de matières premières essentielles qui a suivi, rendait indispensable une telle cellule », ajoute Francis Jaisson. Celle-ci s'est réunie au démarrage chaque semaine, puis à fréquence mensuelle, donnant lieu au rendu des travaux et études demandés à chaque service. « Pour mémoire, la cellule ainsi constituée a

également permis de gérer une autre crise financière survenue en 2022, à l'occasion de la faillite de l'écosystème de cryptomonnaie FTX et des menaces de propagation au système financier qui en ont résulté », précise Francis Jaisson.

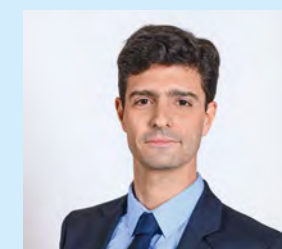
### Sublimer le jeu collectif

Le travail au sein de cette cellule de crise a donné aux équipes de Covéa Finance l'occasion de sublimer la collégialité, qui fait partie des principes fondateurs de la société de gestion. « Nous pratiquons au quotidien le jeu collectif, ce qui nous rend d'autant plus aptes à réagir efficacement dans les périodes de tension et à mieux absorber certains chocs, comme ceux que nous avons subis cette année », se félicite Francis Jaisson. Au sein de la cellule, les différents métiers de l'entreprise parmi lesquels la Recherche, la Gestion, le Juridique, le Contrôle des Risques, le Contrôle Interne, la Conformité, le Système d'Information, le Middle-Office, la Négociation ou encore la Communication se sont ainsi accordés pour délivrer une vision holistique des impacts de ce conflit sur les portefeuilles gérés par Covéa Finance et la chaîne de traitement de ses actifs. Une démarche qui a notamment conduit la cellule à commander aux trois comités transverses (banque, change, énergie) des études approfondies en lien avec cet événement fort.

# 18

C'est le nombre de cellules de crise « Ukraine » qui se sont tenues en quatre mois.

## FOCUS mobilisation des équipes



**Damien Sabot**  
Adjoint de l'équipe Juridique Marchés et Opérations

### EN INTERNE, UNE MOBILISATION GÉNÉRALE POUR DÉCRYPTER LES CONSÉQUENCES DE LA CRISE

Dès le déclenchement de la crise, toutes les équipes de Covéa Finance ont apporté leur contribution pour identifier et prévenir les risques pesant sur l'activité de la société. L'équipe Juridique Marchés et Opérations s'est ainsi mobilisée pour effectuer un travail de veille, d'analyse et de synthèse des trains de sanctions successifs adoptés par les pays occidentaux à l'encontre de la Russie, mais également des mesures de rétorsion russes. « L'idée était notamment d'aider les gérants à cerner les risques et à anticiper leurs conséquences potentielles sur nos investissements en portefeuille, comme lorsque les banques russes ont été exclues du système interbancaire SWIFT, par exemple », explique Damien Sabot, Adjoint de l'équipe Juridique Marchés et Opérations. Autre objectif de ces travaux : comprendre les mécanismes institutionnels d'adoption des sanctions et appréhender leur portée, tant pour les

États que pour les sociétés de gestion de portefeuille comme Covéa Finance. « Il y avait là à la fois un enjeu économique, à savoir comment piloter nos investissements dans ce nouveau contexte, mais aussi juridique, puisque de nouvelles sanctions étaient régulièrement adoptées et que nous étions tenus de les connaître en détail afin de nous y conformer immédiatement », ajoute Damien Sabot. Au-delà de ces décryptages, l'équipe Juridique Marchés et Opérations s'est enfin attachée à apporter des réponses concrètes aux questions des gérants, confrontés à des problématiques nouvelles liées, entre autres, au fonctionnement de certaines plateformes de négociation découlant directement de la situation géopolitique. « La participation de notre équipe à cette cellule de crise nous a permis de comprendre les attentes et les questions du comité de direction, mais également des équipes de Gestion, afin d'y répondre de la façon la plus précise et la plus rapide possible, et ainsi de faire preuve de réactivité, d'agilité, de rigueur intellectuelle et d'esprit d'équipe », conclut Damien Sabot.

N° 2

# Vision

## LE contexte

**Avec ses Perspectives Économiques et Financières**, Covéa Finance nourrit sa réflexion de long terme et renforce son esprit critique, s'affranchissant des biais et des standards de pensée.

**D**epuis sa création, Covéa Finance cultive son indépendance en menant ses propres travaux de recherche et d'analyse, avec pour objectif de donner aux équipes de Gestion le recul nécessaire à la construction de scénarios d'investissement à long terme. Baptisés « Perspectives Économiques et Financières » (PEF), ces travaux de réflexion font l'objet d'une **présentation trois fois par an**. « Grâce aux PEF et à leur élaboration collégiale, faisant intervenir de nombreux métiers de la société, les équipes de Covéa Finance sont en mesure de prendre des décisions

de gestion étayées, intégrant les dimensions économique, financière et géopolitique », indique Frédéric Kleiss, Responsable du pôle Recherche.

### Faire des choix éclairés

Cette autonomie de pensée se révèle particulièrement utile dans les contextes de crise. Les travaux **mettent en effet en lumière** les transformations structurelles et fondamentales des économies, ainsi que l'évolution des positionnements sur la scène géopolitique, le tout en s'inscrivant dans une logique pluriannuelle de cinq à dix ans. « Nous utilisons pour nos PEF trois clés de lecture historiques dont la pertinence n'a pas été remise en cause par la crise actuelle, bien au contraire : il s'agit du dollar, du pétrole et des matières premières. Ces clés, tout à fait adaptées à l'analyse de la situation de tensions que nous vivons aujourd'hui, alimenteront également nos **réflexions futures** sur l'impact de l'ESG<sup>1</sup> et des bouleversements climatiques sur les grands équilibres mondiaux. Elles nous aideront notamment à faire des choix éclairés pour investir dans un monde où l'énergie pourrait être de plus en plus rare », conclut Frédéric Kleiss.

1. Le sigle ESG désigne les critères Environnementaux, Sociaux et de Gouvernance.

3

C'est le nombre de PEF réalisés par an : Structurel, Financier, Thématique.



## LA RÉACTIVITÉ et le recul face aux événements

### PARTAGER LA VISION DE COVÉA FINANCE

Toute l'année, l'équipe du pôle Commercialisation échange avec les prospects et clients pour partager avec eux la lecture que Covéa Finance fait de l'actualité économique et financière et sa compréhension du monde. Ces communications prennent la forme chaque semaine d'un envoi nommé « **Suivi hebdomadaire des marchés** », une lettre d'information dont la qualité est régulièrement saluée par les clients quant à la profondeur et la pertinence de ses analyses. Point d'orgue de ces échanges, l'événement annuel **baptisé PEF Institutionnel**, déclinaison de nos Perspectives Économiques et Financières, au cours duquel Covéa Finance livre une analyse approfondie de la situation financière.

52

C'est le nombre de lettres d'information envoyées chaque année aux clients et aux prospects.

### POURSUITE DU CYCLE DE DÉBATS D'EXPERTS

Pour construire ses portefeuilles, Covéa Finance s'attache à mettre en perspective l'ensemble des facteurs qui concourent à la marche des places financières. La société n'hésite pas à faire appel à des experts au-delà du strict cadre économique et financier (historien, universitaire, militaire, etc.), afin d'enrichir sa réflexion stratégique. C'est dans ce cadre qu'elle a débuté en 2021 un cycle de **débats autour de la dette**, qui s'est poursuivi en 2022 et continuera en 2023, à l'heure où la remontée brutale des taux d'intérêt fait peser un risque de soutenabilité sur l'endettement public et privé. Des événements diffusés en ligne avec une dimension interactive, puisque les participants peuvent poser leurs questions aux invités.

2778

C'est le nombre cumulé de personnes ayant visionné nos trois premiers débats d'experts en direct et en replay.



### COVÉA FINANCE AU FORUM DES INVESTISSEURS INSTITUTIONNELS

En participant à des événements de place comme le Forum des Investisseurs Institutionnels, Covéa Finance se donne les moyens de communiquer sur sa capacité d'anticipation et de montrer son niveau de préparation pour faire face aux crises. C'est aussi l'occasion d'échanger avec clients et prospects sur la manière dont sont effectués les choix d'allocation, en leur expliquant pourquoi la collégialité et l'interaction entre la recherche et la gestion constituent un **réel marqueur de différenciation** par rapport à d'autres sociétés de gestion. C'est enfin pour Covéa Finance une manière de montrer que sa gamme de fonds répond à une logique de construction de nos vues à long terme, et non pas à une stratégie de création de produits « opportunistes ».

182

C'est le nombre de personnes ayant assisté à l'édition 2022 du Forum des Investisseurs Institutionnels.

Source : AGEFI.

# N° 3 Expertise

## LE contexte

**Afin de se forger ses propres opinions,** Covéa Finance dispose d'un pôle Recherche internalisé qui compte une vingtaine d'analystes aux profils experts et complémentaires.



# 20

C'est le nombre de collaborateurs du pôle Recherche, soit près de 11 % de l'effectif de la société à fin 2022.

Perspectives Économiques et Financières. D'autre part l'Analyse Financière et Extra-Financière, qui axe son travail sur les sociétés, leur étude critique ainsi que la gestion de la relation actionnariale. Enfin, la Recherche Quantitative, qui adopte une approche mathématique dans son analyse des marchés pour accompagner les gérants dans leur quotidien, que ce soit pour décrypter les évolutions de marché, optimiser leur choix de valeur, ou encore créer et/ou valoriser des produits financiers complexes. « Le pôle bénéficie d'une synergie intéressante entre les profils qui le composent, de séniorité et de formation assez différentes, ce qui garantit une pluralité de points de vue, alimente l'émulation et l'innovation au sein de l'équipe », se félicite Frédéric Kleiss. En 2022, Covéa Finance a en outre intégré deux collaborateurs titulaires d'une certification ESG, le CESGA<sup>1</sup>, tandis que deux autres membres de l'équipe passaient la certification CFA ESG<sup>2</sup>. Cette dernière devrait être au programme pour d'autres collaborateurs en 2023.

1. Certification d'analyse ESG délivrée par la SFAF (Société française des analystes financiers) sous l'autorité de l'EFFAS (European Federation of Financial Analysts Societies).  
2. Certification dans l'investissement ESG de l'institut CFA (Chartered Financial Analyst).

**P**our construire sa réflexion, Covéa Finance a fait le choix de s'appuyer sur sa capacité de recherche et de réflexion interne, là où d'autres sociétés de gestion délèguent cette partie à l'extérieur. « Cette intégration, qui constitue une spécificité forte, a aussi à voir avec le fait que nous sommes gestionnaire d'actifs au service d'une compagnie d'assurance. Nous nous inscrivons dans la logique de mutualisation des compétences et des savoir-faire, des moyens et des méthodes au sein de notre structure,

comme cela est également mis en œuvre au sein de Covéa », précise Frédéric Kleiss, Responsable du pôle Recherche.

### Une pluralité de points de vue

Pour permettre à la société de se forger ses propres opinions en toute indépendance, le pôle Recherche peut compter sur une vingtaine de collaborateurs, répartis en trois équipes. D'une part l'Analyse Macroéconomique, plus particulièrement chargée d'étudier les États souverains et de nourrir les réflexions en vue de l'élaboration des

## L'EXPERTISE au service de la performance



### UN PÔLE COMMERCIALISATION À L'ÉCOUTE DES CLIENTS

Le pôle Commercialisation est souvent le premier ambassadeur de la philosophie de Covéa Finance vis-à-vis de l'extérieur, mais aussi le garant d'une expérience client réussie. Son premier devoir est donc de transmettre avec rigueur la vision de la société, qui se décline dans l'ensemble des portefeuilles de gestion. À ce titre, l'équipe a la responsabilité et le devoir de connaître ses clients, leurs besoins et leurs contraintes. Elle initie dans cette optique les échanges et veille à leur apporter une information pertinente en rapport avec leurs attentes et leurs investissements.

# 6

C'est le nombre de collaborateurs dédiés au suivi des clients et prospects, que ceux-ci soient internes au Groupe ou externes.

### GARANTIR LA FIABILITÉ DES DONNÉES

Grâce à son service Données de Marché, Covéa Finance est assurée d'avoir des informations financières pertinentes à portée de main. En 2022, celui-ci s'est organisé pour faire face à l'accroissement des besoins en services de données induits par les différentes réglementations, notamment sur la dimension ESG, tout en maîtrisant l'augmentation des coûts d'acquisition liée à l'inflation. Dans cette optique, l'équipe Données de Marché travaille en étroite collaboration avec des fournisseurs externes spécialisés.

# 30

C'est le nombre de fournisseurs externes spécialisés qui travaillent avec l'équipe Données de Marché.



### UNE VEILLE TOUJOURS PLUS STRATÉGIQUE

Chez Covéa Finance, la veille stratégique prend trois formes principales : tout d'abord la veille proprement dite, fondée sur l'identification des nouvelles tendances qui se développent dans la gestion d'actifs ; ensuite la représentation extérieure, qui se matérialise par une contribution active aux groupes de travail des fédérations professionnelles, notamment dans le domaine de la finance durable ; enfin, la coordination avec le groupe Covéa. La société s'attache également à renforcer son positionnement d'expert de la finance et des enjeux ESG et climat au service du Groupe, à travers la participation aux différents comités, réunions et groupes de travail associés.

# 3

C'est le nombre de collaborateurs dédiés à la veille stratégique chez Covéa Finance en 2022.



N° 4

# Solutions

## LE contexte

### Des fonds pensés et construits

par Covéa Finance pour répondre tant aux enjeux sociétaux qu'aux attentes et besoins des investisseurs.

**Pauline Brunaud**

Gérante OPC Actions Europe

**Samir Ramdane**

Responsable de l'équipe Gestion OPC Actions Europe



## Des investissements responsables

Toujours soucieuse d'être en phase avec les évolutions sociétales et le contexte économique, Covéa Finance dispose notamment d'une **gamme de fonds à thématique environnementale**. Celle-ci s'inscrit dans une démarche volontaire pour intégrer dans les pratiques d'entreprises de nombreux enjeux environnementaux comme le changement climatique, la déforestation ou le recul de la biodiversité, mais aussi les événements météorologiques extrêmes et les conséquences de l'activité humaine. En 2020, la crise pandémique a révélé les interdépendances entre les États, tout en soulevant la nécessité de renouer avec la sécurisation des approvisionnements sur des domaines stratégiques, dans une optique de souveraineté nationale.

Un enjeu auquel Covéa Finance a répondu avec le lancement de son fonds Covéa Renouveau France, en février 2021.

### Associer performance financière et conviction environnementale

Face à la multiplicité des enjeux environnementaux et plutôt que d'opter pour un fonds climat global, Covéa Finance a ainsi créé en 2018 **quatre fonds européens** (Aqua, Aeris, Solis, Terra) avec une thématique bien spécifique pour chacun.

« Ces fonds s'adressent à toutes les catégories d'investisseurs qui souhaitent associer performance financière et conviction environnementale. La gamme répond à des enjeux de long terme et bénéficie d'un contexte favorable (cadre réglementaire et politique), qui suscitera d'importants investissements dans les années à venir pour relever les défis de la transition énergétique et écologique », explique Pauline Brunaud, Gérante OPC Actions Europe. Ces fonds sont labellisés ISR (Investissement Socialement Responsable).

Le fonds Covéa Terra bénéficie, lui, d'un double label ISR et « Greenfin » depuis avril 2022. Des labellisations qui sont avant tout un gage de transparence vis-à-vis des investissements réalisés et de leur caractère durable.

### Participer au financement en fonds propres des entreprises françaises

La particularité du fonds **Covéa Renouveau France**, labellisé France Relance, est de fonder ses critères de sélection sur l'activité des sociétés. « Le fonds n'investit que dans des entreprises qui participent à la sécurisation des approvisionnements et de la production, répondent aux enjeux de sécurité sanitaire et alimentaire, et enfin, contribuent à renforcer la souveraineté dans les infrastructures stratégiques. En outre, Covéa Renouveau accompagne les entreprises engagées dans des dynamiques significatives de création d'emplois et d'investissement. Il entend ainsi participer au financement en fonds propres des entreprises françaises », précise Samir Ramdane, Responsable de l'équipe Gestion OPC Actions Europe.

**110**  
M€

C'est l'encours de Covéa Renouveau en 2022.

**7,4**  
fois

C'est la progression des actifs sous gestion de la gamme environnementale entre son lancement en 2018 et la fin 2022.

## De nouveaux terrains d'investissement

Dans le cadre d'« Ambition 2026 », Covéa Finance a entamé un processus de diversification de ses actifs, avec notamment le lancement d'un premier fonds de fonds de **capital-investissement** en 2019 baptisé Covéa Accompagnement, suivi de trois autres<sup>1</sup>. « Ce fonds de fonds a pour vocation de participer au financement de l'économie en investissant dans des secteurs diversifiés sur les segments du capital-risque, du capital-développement et du capital-transmission LBO », commente Xavier Simler, Responsable du pôle Multigestion.

Au travers d'une sélection rigoureuse, l'équipe investit dans la durée dans des fonds diversifiés ou thématiques qui participent au financement en capital et accompagnent le développement des entreprises.

Comme pour les marchés financiers cotés, 2022 a été une année mouvementée pour le capital-investissement. Les hausses des taux, les pressions inflationnistes et les tensions sur les chaînes d'approvisionnement exacerbées par le conflit en Ukraine ont fragilisé la santé financière des entreprises et remis en question le niveau de valorisation de certains fonds au profil de risque élevé. Des facteurs d'incertitude qui ne bouleversent pas les programmes de Covéa Accompagnement, dont la politique d'investissement reste prudente avec un rythme d'investissement ralenti et une vigilance sur les fonds renforcée.

Désireuse de poursuivre sa diversification, Covéa Finance a en outre fait ses premiers pas en

septembre 2022 dans le domaine de **la dette privée** avec le lancement de Covéa Sélection Dette Privée, un fonds de droit luxembourgeois. Un premier investissement a été réalisé dans ce cadre en fin d'année dernière sur un fonds de dette senior d'entreprises.

<sup>1</sup>. Covéa Accompagnement II, Covéa Accompagnement III, Covéa Accompagnement IV.



Les fonds Covéa Accompagnement, Covéa Accompagnement II, Covéa Accompagnement III et Covéa Accompagnement IV sont des fonds professionnels de capital-investissement. Ils ne sont pas soumis à l'agrément de l'Autorité des marchés financiers (AMF) mais ont fait l'objet d'une procédure déclarative conforme à l'instruction AMF 2012-06. Ils peuvent donc adopter des règles d'investissement dérogatoires. Ces fonds présentent un risque de perte en capital et de liquidité. Les autres risques auxquels sont exposés les fonds sont décrits dans le règlement. Les fonds sont réservés à des investisseurs avertis (entités du groupe Covéa) et ne peuvent faire l'objet d'aucune action de promotion.

**Xavier Simler**

Responsable du pôle Multigestion



# Focus grands enjeux

## Notre approche de la finance durable

enfin, la notion de progressivité dans l'intégration de ces critères, avec un projet étalé dans le temps et inscrit dans les objectifs d'entreprise à horizon 2026.

L'intégration de l'ESG au processus d'investissement de Covéa Finance est directement liée au travail de fond que constituent les Perspectives Économiques et Financières. La matérialisation de l'intégration de l'analyse financière et extra-financière au processus de prise de décision d'investissement est également illustrée par la mise à jour de la comitologie de la société, qui a notamment contribué à organiser la prise en compte de l'ESG dans les choix d'investissement. Une volonté qui se traduit aussi concrètement par la participation (physique mais également sur la base de travaux d'analyse) des analystes financiers et extra-financiers de la société à des comités d'investissement et à plusieurs comités transverses thématiques, dont les comités matières premières, énergie et banque.

1. Le sigle ESG désigne les critères Environnementaux, Sociaux et de Gouvernance.

**H**istoriquement, Covéa Finance pratique une approche globale de l'ESG<sup>1</sup> au travers de sa chaîne de valeur. Une posture en phase avec son modèle de gestion fondé sur la collégialité, la transversalité et la recherche de performance absolue plutôt que relative, dans un cadre de risque maîtrisé (recherche du meilleur couple rendement/risque).

Les grands principes encadrant la déclinaison de l'ESG chez Covéa Finance prennent en compte la recherche d'alignement d'intérêts entre les parties prenantes (qui s'exprime notamment dans l'exercice des droits de vote); la nécessité d'un équilibre entre les trois piliers (E, S et G) de façon à ce que la recherche de performance sur l'un ne se fasse pas au détriment des autres, et ce malgré des enjeux parfois contradictoires;

## Finance durable

Le plan stratégique « Ambition 2026 » comprend un projet dédié à la finance durable, qui doit permettre à la société de consolider son expertise sur ce sujet, en phase avec la montée en puissance de la réglementation.



La dimension ESG est bien présente au cœur du plan « Ambition 2026 », avec un objectif précis : matérialiser la philosophie de Covéa Finance en se réappropriant, en interne, la notation des émetteurs privés, afin d'en avoir la maîtrise totale. La société entend ainsi consolider le traitement de la « matière ESG », renforcer son intégration dans l'organisation, faciliter sa diffusion et son appropriation par l'ensemble des collaborateurs à tous les niveaux de la chaîne de valeur. Un projet qui fait écho au renforcement de la réglementation et à la nécessité d'être en mesure de communiquer avec la plus grande transparence sur ces sujets et d'être actif face aux enjeux environnementaux.

## Données extra-financières

Comme son nom l'indique, la notation extra-financière est une évaluation ne se basant pas uniquement sur les performances économiques d'une entreprise, mais prenant aussi en compte son comportement à l'égard de l'environnement, son respect des valeurs sociales, son engagement sociétal et sa gouvernance.



Autant de critères utiles pour un investisseur qui veut estimer la responsabilité sociale d'une entreprise avant de l'intégrer à son portefeuille. Cette notation, souvent effectuée par le biais de fournisseurs extérieurs, demeure cependant encore assez opaque faute de normes communes à tous les organismes (problème de qualité de données provenant des sociétés, différence de méthodologie des fournisseurs de scores ESG). Ainsi, une même société peut être très bien ou très mal notée selon l'angle de vue adopté par telle ou telle agence. Ce constat d'instabilité et de manque de transparence alimente la volonté de Covéa Finance de renforcer son indépendance et la maîtrise de ces éléments particulièrement sensibles.



## Reporting

La fiabilité des données extra-financières est d'autant plus essentielle que celles-ci s'intègrent dans un reporting réglementaire qui positionne les fonds en fonction de leur notation extra-financière.

Pour Covéa Finance, c'est un enjeu évidemment majeur au regard de sa volonté d'intégrer de manière systématique dans le processus de décision l'appréciation de ces critères, afin de pouvoir regarder au-delà de la performance financière. Le renforcement de la transparence et de la lisibilité de cette notation extra-financière apparaît ainsi comme un prérequis indispensable pour faciliter son appropriation par les équipes de Gestion.

Dernier point : le groupe Covéa est lui-même tenu à un reporting dans le cadre de sa propre Déclaration de Performance Extra-Financière (DPEF) des entreprises. Il récupère à cet effet auprès de ses filiales les informations qui vont lui permettre de remplir ses obligations légales : une démarche à laquelle Covéa Finance contribue pleinement.

# Connaître & innover

## Sommaire

**Réglementation** • p. 38

**Cybersécurité** • p. 42

**Risques** • p. 46

**Commercialisation  
et Marketing** • p. 50

**CofiCampus** • p. 54

**Focus grands enjeux :  
RSE** • p. 56

**S'appuyer sur nos  
expertises internes  
pour répondre aux  
nouveaux enjeux et  
concevoir les solutions  
les plus pertinentes.**

# Réglementation

## NOTRE analyse

### “Notre défi quotidien : garantir la conformité réglementaire de l'ensemble des activités de Covéa Finance.”

**Nadia Ben Salah**  
Responsable du pôle Juridique et Conformité (RCCI)

#### Quels sont actuellement les grands enjeux réglementaires pour Covéa Finance ?

**Nadia Ben Salah :**  
En tant que société de gestion de portefeuille régulée par l'Autorité des marchés financiers (AMF), Covéa Finance est soumise à deux corpus réglementaires. En premier lieu, la réglementation sectorielle financière, famille dans laquelle se rangent les directives comme MIF, OPCVM ou AIFM, mais aussi des réglementations un peu plus spécifiques comme EMIR, le Règlement Fonds Monétaire, CSDR, PRIIPS ou encore SFDR sur les aspects de finance durable<sup>1</sup>. En second lieu, nous devons également nous conformer à des réglementations qui ne sont pas spécifiques au

monde financier et qui impactent l'activité de toutes les entreprises, à l'image des dispositifs de lutte anticorruption, des obligations en matière d'alerte professionnelle et de lutte contre le blanchiment, ainsi que la protection des données à caractère personnel avec le RGPD<sup>2</sup>.

#### Que risque la société si elle n'est pas vigilante ?

**N.B.S. :**  
Nous avons des obligations en termes de maîtrise des risques et de dispositifs de contrôle. Le « risque de non-conformité »

est défini comme le risque de sanction, qui naît du non-respect de la réglementation ou d'instructions de l'instance dirigeante. En outre, au-delà du risque de sanction, il existe un risque de réputation. Des poursuites ou un litige se doublent souvent d'une publicité qui peut avoir un impact direct sur la société, ses dirigeants mais aussi sur les collaborateurs concernés. Enfin, en tant que filiale de Covéa, nous avons une obligation de conformité par rapport au Groupe dans le cadre du devoir de vigilance.

Afin que nous puissions nous conformer à l'ensemble de ces exigences dont celle de préserver les intérêts de nos clients, Covéa Finance définit et met en œuvre un corpus de politiques et procédures réglementaires. Elle s'assure également, via des programmes de formation, d'accueillir ses collaborateurs à la maîtrise des risques de non-conformité. Enfin, grâce à l'appui du comité de direction et du comité d'audit et de conformité, les équipes de Conformité et de Contrôle Interne veillent à définir des programmes de contrôle efficaces et adaptés au développement du plan stratégique de Covéa Finance pour prévenir tout risque de non-conformité.

#### Il semble que chaque année les réglementations soient plus nombreuses, est-ce le cas ?

**N.B.S. :**  
En effet, le nombre de sujets soumis à un encadrement réglementaire, principalement au niveau européen, va croissant. Ces directives sont souvent décidées à la suite de crises ou d'événements déclencheurs, même si le délai entre le moment où la volonté politique s'exprime et le jour où le règlement entre en vigueur est généralement très long, ce qui suscite des réserves chez

certain observateurs. Ces mesures sont aussi souvent le reflet de préoccupations sociétales et environnementales, à l'image de la réglementation SFDR ou de la taxonomie européenne, qui concernent le volet extra-financier de nos activités. Sur ce sujet en particulier, les pouvoirs publics français ont également légiféré de leur côté, à travers notamment la loi énergie et climat ou encore la loi pour la reconquête de la biodiversité. Un cumul de réglementations qui rend notre tâche particulièrement ardue mais d'autant plus passionnante.

# 197

C'est le nombre de contrats négociés et mis en place en 2022 sur tous les domaines d'activité.

1. Directives : MIF (obligations en matière de gouvernance des instruments financiers), OPCVM (gestion financière des OPCVM), AIFM (cadre réglementaire pour la gestion de fonds alternatifs), EMIR (obligations pour les acteurs intervenant sur les marchés de produits dérivés), CSDR (reporting extra-financier), PRIIPS (uniformisation de l'information précontractuelle remise aux investisseurs non professionnels), SFDR (informations à fournir par les placements collectifs intégrant des approches extra-financières).  
2. RGPD : règlement général de protection des données.

## NOS équipes



### PÔLE JURIDIQUE ET CONFORMITÉ : DES PROFILS EXPERTS

Pour répondre à ces enjeux, Covéa Finance s'appuie sur des juristes spécialisés en droit financier ou droit des affaires et droit des nouvelles technologies dans les différents domaines concernés par son activité : des profils issus notamment de cabinets d'avocats, de banques ou d'autres sociétés de gestion. Le pôle, qui compte une dizaine de collaborateurs, comporte une équipe Produits et Distribution, chargée de la vie juridique des OPC et mandats, des conventions de commercialisation, de l'accompagnement à la création et structuration de fonds. Il dispose aussi d'une équipe Marchés et Opérations, qui s'occupe des contrats de marché et des interactions avec les contreparties, et contribue à la gestion à travers des analyses juridiques. Le pôle compte également une équipe Informatique et Données, qui gère les contrats informatiques avec, par exemple, les éditeurs de logiciels et s'assure du respect des obligations en matière de protection des données à caractère personnel. À cela s'ajoute une équipe Conformité, qui joue un rôle de conseil et d'assistance aux opérationnels pour l'application de la réglementation AMF et des règlements de place. Enfin, depuis décembre 2022, une équipe de contrôleurs internes, en charge du dispositif de contrôle permanent et du suivi des obligations en matière de plan de continuité d'activité (PCA), est rattachée au pôle.



“Les équipes du pôle Juridique et Conformité décryptent les textes réglementaires et accompagnent les métiers dans l'application de ces directives, en leur donnant une vision claire des obligations, du calendrier et des risques encourus en cas de manquement.”

# Nos avancées 2022

**Assifata Assoumani-Ibrahimou**  
Chargée de Middle Office  
**Olivier Brion**  
Responsable du pôle Négociation



## CSDR : RÉGLEMENTER LE SUSPENS DES RÉGLEMENTS-LIVRAISONS

Le règlement sur les **dépôtaires centraux de titres (ou CSDR)** concerne le règlement-livraison des titres et oblige les sociétés de gestion à mettre en place des pénalités de retard et des procédures de rachat d'office en cas de suspens de règlement-livraison sur des titres financiers. Un sujet sur lequel Covéa Finance avait déjà formalisé des procédures que le règlement est venu sécuriser. Pour se conformer à cette disposition, le pôle Juridique et Conformité a travaillé main dans la main avec le Middle Office et la table de négociation.

# 40

C'est le nombre de notes ou études juridiques réalisées sur des thèmes réglementaires ou opérationnels.

## UN DISPOSITIF D'ALERTE PROFESSIONNELLE

En phase avec la directive relative aux lanceurs d'alerte, Covéa Finance a lancé courant 2022 un projet visant à doter la société d'un outil de recueil d'alerte professionnelle. Une solution qui offre la possibilité à tout tiers, partenaire ou collaborateur de déposer une alerte, de manière anonyme ou non, avec pour objectif d'être en mesure d'identifier et de signaler tout dysfonctionnement pouvant avoir des impacts négatifs pour la société : fraude, discrimination, harcèlement ou autres... Ce chantier traduit la volonté de la Direction de Covéa Finance d'être le plus en alerte possible, pour prévenir des conséquences négatives pour la société, ses dirigeants et ses salariés.



## MIEUX INFORMER LES INVESTISSEURS NON PROFESSIONNELS

Entré en vigueur en janvier 2023, le règlement PRIIPS vise à uniformiser les informations précontractuelles en imposant l'établissement d'un document d'information clé (DIC). Il concerne les produits proposés à des investisseurs de détail et, à ce titre,

**Louis Peugnet**  
Juriste financier

**Valérie Sandra**  
Responsable des équipes Juridique Produits et Distribution, Informatique et Données

les OPC de Covéa Finance. Il impose la publication d'informations à la fois narratives et calculatoires (scenarii de performance, hypothèses de coût, etc.). Les équipes de la société ont travaillé tout au long de 2022 sur ce sujet, en lien étroit avec la Direction Assurance Vie du groupe Covéa.

# 111

C'est le nombre de DIC PRIIPS publiés sur le site internet de Covéa Finance.



## SFDR : LA FINANCE DURABLE AU CŒUR DU PLAN « AMBITION 2026 »

Le règlement européen SFDR est conçu pour permettre aux investisseurs de distinguer et de comparer plus facilement les nombreuses stratégies d'investissement durable. Il instaure des obligations de transparence et se traduit par des impacts pluriels sur de nombreux aspects de l'activité de Covéa Finance, ce qui le place au cœur du plan « Ambition 2026 ». Les équipes de Covéa Finance se sont préparées pour la publication en janvier 2023 des 58 modèles précontractuels et 58 résumés SFDR sur le site internet de Covéa Finance.

# 172

C'est le nombre de livrables réglementaires publiés au titre du Règlement SFDR.

# Cybersécurité

## NOTRE analyse

### “ Pour faire face à la menace cyber, Covéa Finance renforce ses équipes et ses processus.”

**François Valente**  
Responsable de l'équipe  
Architecture et Sécurité  
des Systèmes d'Information

# 831

C'est le nombre  
d'intrusions avérées  
en 2022.

Source : ANSSI - Agence nationale  
de la sécurité des systèmes  
d'information.

# 45%

C'est le pourcentage  
d'entreprises ayant  
constaté au moins une  
cyberattaque en 2022.

Source : CESIN - Club des experts  
de la sécurité de l'information  
et du numérique.



#### Quels sont les enjeux en matière de cybersécurité pour les sociétés de gestion et pour Covéa Finance en particulier ?

**François Valente :**  
Selon l'Association française de la gestion financière (AFG), la menace cyber figure dans le top 3 des risques pour 71 % des sociétés de gestion. Le danger peut prendre plusieurs formes : indisponibilité du système d'information, ransomware (rançongiciel) ou encore phishing (hameçonnage), etc. Pour prévenir ce risque, Covéa Finance a créé en 2022

un service dédié, baptisé Architecture et Sécurité, dont le pilotage m'a été confié. Pour autant, la société ne partait pas de zéro, de nombreux travaux avaient déjà été menés au préalable.

#### Pourquoi ce sujet est-il si vite monté en puissance ces dernières années ?

**F.V. :**  
L'augmentation exponentielle des cyberattaques contre les organisations et les entreprises s'explique par deux grandes tendances.

Premièrement, la généralisation du télétravail pendant la pandémie, qui a entraîné en quelque sorte une déperimétrisation des systèmes d'information jusqu'au domicile des collaborateurs, créant ainsi de nouvelles brèches. Deuxièmement, le conflit russo-ukrainien, qui a mis en lumière l'influence des cyberattaques au cœur du monde géopolitique. Il est désormais reconnu que certains acteurs non étatiques disposent de capacités techniques leur permettant de causer des dégâts majeurs via des actes de piratage informatique afin de soutenir des causes politiques ou sociales. Ce point a d'ailleurs fait l'objet de travaux spécifiques au sein de la cellule de crise « Ukraine » courant 2022.

#### Quelles sont les tendances pour 2023 et sur quoi allez-vous mettre l'accent ?

**F.V. :**  
L'année qui s'ouvre sera placée, au niveau sectoriel, sous le signe de la cybersécurité. Tout d'abord parce que l'Union européenne a validé en décembre 2022 une réglementation baptisée DORA (Digital Operational Resilience Act), qui sera applicable en 2024 et qui va façonner le paysage cyber des sociétés de gestion. Au-delà de cette directive, et dans

la lignée de l'ESMA (Autorité européenne des marchés), l'Autorité des marchés financiers (AMF) a prévu l'entrée en vigueur en 2023 d'un certain nombre de dispositifs autour de la cybersécurité, accompagnés d'audits et de contrôles. Le régulateur se penchera tout particulièrement sur les processus à l'égard des sous-traitants informatiques, à l'image des prestataires de services en nuage (cloud).

Parallèlement, nous allons travailler à cultiver toujours plus notre transversalité au service de la gestion de crise, en nous entraînant à réagir au risque cyber pour garantir la continuité d'activité de Covéa Finance, quoi qu'il arrive. Le gros enjeu en matière de cybersécurité est la résilience, et celle-ci se prépare en amont.

## NOS équipes



**L'équipe Architecture et Sécurité des Systèmes d'Information**  
(de gauche à droite) : Claude De Oliveira, François Valente, Alix Plamin

#### ARCHITECTURE ET SÉCURITÉ SI : UNE COMPLÉMENTARITÉ DE SAVOIR-FAIRE

**Pour répondre à ces enjeux, Covéa Finance s'appuie sur des profils experts.** Tout d'abord, le Responsable de l'équipe Architecture et Sécurité des Systèmes d'Information, qui pilote le service et la mise en œuvre de la politique de sécurité du Système d'Information (SI), assure le reporting, la cartographie des risques cyber et la conception des plans de traitement associés. À ses côtés, un collaborateur en charge plus spécifiquement de la sécurité opérationnelle du SI (réponse aux attaques notamment), des projets de sécurité SI, mais aussi de la sensibilisation de tous les salariés de Covéa Finance (un axe traité en lien avec l'équipe Communication). Enfin, depuis le 1<sup>er</sup> janvier 2023, le service s'est encore renforcé avec l'arrivée d'un architecte technique et sécurité. En complément de ce dispositif interne, depuis 2022, Covéa Finance s'appuie également sur un centre de service architecture et sécurité regroupant les compétences et expertises requises à la mise en œuvre du processus d'intégration de la sécurité dans les projets de la société. Il contribue également aux activités d'instruction et de documentation de l'architecture technique des applications et flux de notre système d'information. Enfin, la sécurité opérationnelle au quotidien s'appuie sur un Centre des Opérations de Sécurité (COS) composé de professionnels de la sécurité informatique qui surveille l'ensemble de l'infrastructure informatique, détecte les événements de cybersécurité en temps réel et apporte la réponse aux incidents.

“Sur les sujets ayant trait au RGPD<sup>1</sup>, nous travaillons en étroite collaboration avec le pôle Juridique et Conformité dont la Responsable, Nadia Ben Salah, est également la Déléguée à la protection des données (DPO) de Covéa Finance.”

1. RGPD, règlement général de protection des données.

# Nos avancées 2022



# 71%

C'est le pourcentage de sociétés de gestion qui classent la menace cyber dans le top 3 de leur cartographie des risques.

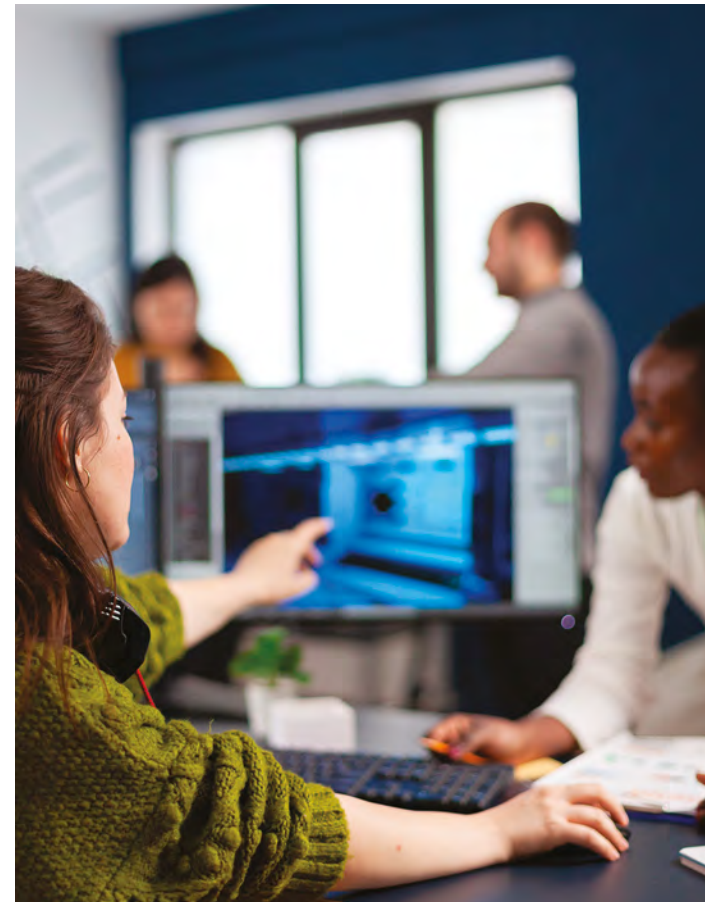
Source : AFG - Association française de la gestion financière.

## CONSOLIDER LA SÉCURITÉ OPÉRATIONNELLE

### Un Centre des Opérations de Sécurité au service de Covéa Finance

En 2022, la société a mis en œuvre un Centre des Opérations de Sécurité avec un leader français reconnu. Dans ce cadre, il contribue à la sécurité opérationnelle du SI 24 heures sur 24, 365 jours par an, en assurant les activités de supervision et suivi des alertes, dans la continuité du déploiement d'un logiciel de type EDR<sup>1</sup>, une technologie sophistiquée permettant de détecter les menaces de sécurité informatique des équipements numériques. Deux initiatives majeures qui font partie du plan d'action réalisé dans le cadre de la cellule de crise « Ukraine » sur son volet cyber.

1. Endpoint Detection and Response - Solution de sécurité pour les points terminaux.



## SENSIBILISER LES COLLABORATEURS À LA MENACE CYBER

L'un des meilleurs reparts à la menace cyber est la sensibilisation des salariés.

Une campagne interne dédiée à ce sujet a été réalisée avec l'équipe Communication, avec en préambule la création d'une identité visuelle Architecture & Sécurité, mais aussi la publication d'une brochure pédagogique et de nombreuses actions sur l'intranet. Des mesures qui portent leurs fruits, les collaborateurs de Covéa Finance réagissant plutôt bien aux tentatives de fraude.



Autre élément favorisant la sensibilisation : la mise à jour de la charte d'usage du système d'information intégrant la problématique cyber et annexée au règlement intérieur de Covéa Finance. Un parcours de formation destiné aux collaborateurs pour mieux maîtriser les risques cyber est également en cours de mise en place.



Guillaume Dansout  
Gérant Multigestion

## LA CYBERSÉCURITÉ S'INVITE DANS LES « DUE DILIGENCES » ET CONTRIBUE PLEINEMENT AU PROCESSUS DE GESTION COLLÉGIALE

Covéa Finance est une des premières sociétés à intégrer la cybersécurité dans le questionnaire que l'équipe Multigestion envoie à ses contreparties, couramment appelé « due diligence » (vérification diligente). Un atout supplémentaire pour la chaîne de valeur Covéa Finance.

# 66

C'est le nombre de « due diligence » envoyées par l'équipe Multigestion.

# Risques

## NOTRE analyse

### “L’optimisation du couple rendement-risque est inscrite dans l’ADN de Covéa Finance.”

**Soufiane Jaouani**  
Responsable de l'équipe  
Contrôle des Risques

#### À quels risques financiers est confrontée une société de gestion ?

##### **Soufiane Jaouani :**

En tant que gestionnaire d'actifs, Covéa Finance est exposée à différents risques financiers qui peuvent impacter négativement la valeur des investissements réalisés pour ses clients, au travers des fonds gérés, que ce soit via les OPC ouverts aux particuliers et aux professionnels ou les mandats confiés par nos clients institutionnels. Toujours soucieuse d'investir dans des produits qui généreront de la performance pour ses clients, avec un risque maîtrisé, la société a inscrit l'optimisation du couple rendement-risque

dans son ADN de gestion, tout comme le devoir de diversification de ses investissements.

#### **Qu'entend-on par risque de marché ?**

##### **S.J. :**

Les fonds gérés par Covéa Finance (fonds actions, obligataires, diversifiés, autres...) vont voir leur actif net évoluer, à la hausse ou à la baisse, en fonction de la variation des cours des instruments présents au sein de ces portefeuilles. Ces fluctuations de prix sont imputables à

des modifications de facteurs de marché telles que l'évolution du cours des actions, des taux d'intérêt, des taux de change, ou encore de la qualité de crédit d'un émetteur, etc., c'est cela qu'on appelle communément le risque de marché.

Au-delà de la loi de l'offre et de la demande, qui régit le prix d'un actif quel qu'il soit, et qui va faire qu'un titre particulièrement recherché va voir son prix augmenter et inversement, les

fluctuations de prix vont également dépendre de différents facteurs économiques, financiers ou extra-financiers. Ces facteurs peuvent être les résultats d'une entreprise, son endettement, sa capacité d'innovation, ses perspectives, sa bonne gouvernance, sa gestion des risques, son impact sur l'environnement, son cadre réglementaire, son actionnariat, son exposition géographique, etc. Le prix d'un actif est aussi tributaire de

facteurs plus exogènes comme l'environnement économique mondial. Il existe ainsi de très nombreux paramètres susceptibles d'impacter la valorisation d'une entreprise, et donc le prix de marché auquel elle s'échange en Bourse.

#### **On parle aussi de risque de liquidité, de quoi s'agit-il ?**

##### **S.J. :**

Il s'agit de notre capacité à céder dans un délai suffisamment court un titre en position, en limitant le coût pour nos clients, notamment en période de crise des marchés, ce qui nous permet à tout moment d'être en mesure d'honorer les demandes de rachat de nos clients le cas échéant. Ce risque fait l'objet d'un suivi régulier, notamment au travers des volumes de transactions disponibles sur les marchés.

#### **Quid du risque de contrepartie ?**

##### **S.J. :**

Il s'agit du troisième grand risque auquel nous sommes confrontés, à savoir la potentielle défaillance d'un opérateur de marché, en général une contrepartie bancaire, avec lequel Covéa Finance est engagée dans une opération, pour ses fonds ou au travers de contrats dérivés par exemple. Afin de se prémunir contre ce risque, Covéa

Finance réalise une sélection très rigoureuse de ses contreparties, qui font notamment l'objet de notations internes ainsi que d'une revue régulière lors des comités spécifiques.

#### **Avez-vous des exemples concrets de l'impact de ces risques ?**

##### **S.J. :**

Citons notamment la faillite de Lehman Brothers en 2008, qui a mis en lumière l'utilisation excessive de produits dérivés à effet de levier sans une gestion efficace du risque de contrepartie. Ou encore la crise sanitaire de 2020, qui a souligné les risques de liquidité de certains fonds, incapables d'honorer les demandes de sortie des clients. Autant d'illustrations probantes de ces risques et de la nécessité de les maîtriser, mais aussi de les diversifier.

### “Diversification et liquidité. Ces deux éléments sont l'alpha et l'oméga d'une bonne maîtrise des risques financiers.”





“L'équipe Contrôle des Risques dispose du passif détaillé de nos OPC, ce qui nous permet d'évaluer la concentration des porteurs. Dans un contexte de crise, pour les équipes de Gestion, c'est la garantie de piloter de manière efficace le risque de liquidité. Enfin, nous sommes en mesure de convoquer rapidement un comité des risques multi-actifs exceptionnel en capitalisant sur la flexibilité de nos outils et sur nos rapports existants.”

# Nos avancées 2022



## DES OUTILS À L'ÉPREUVE DES CRISES

**Le conflit russo-ukrainien a fourni une parfaite illustration de l'utilité des travaux de modernisation du Contrôle des Risques** réalisés ces dernières années, qui ont permis à l'équipe d'étoffer son périmètre d'analyse à travers le développement de rapports et d'outils de suivi performants. En effet, en amont de la crise, le Contrôle des Risques a pu alerter la Direction et les équipes de Gestion au sujet des éventuelles expositions sur des valeurs russes ou d'Europe de l'Est. Cette analyse fine n'a été possible que grâce à la disposition des inventaires transparisés<sup>1</sup> des fonds de fonds multigestion de Covéa Finance, qui sont investis dans des OPC externes. L'équipe s'est par ailleurs également appuyée sur des outils internes de business intelligence pour le développement rapide de rapports de suivi quotidiens en lien avec le conflit, éléments qui ont été partagés au sein de la cellule de crise dédiée.

1. Transpariser des actifs = reconstituer ligne à ligne des fonds détenus dans un portefeuille de valeurs mobilières (Solvabilité II).

# 7

C'est le nombre de contreparties bancaires avec lesquelles Covéa Finance dispose d'un contrat-cadre pour le traitement des dérivés.

# + de 100

C'est le nombre d'indicateurs quantitatifs ou qualitatifs suivis par l'équipe Contrôle des Risques.



## UN COMITÉ DES RISQUES SPÉCIFIQUE MULTIGESTION

**Le suivi des risques des portefeuilles de la multigestion exige de disposer d'informations sur les expositions directes des fonds sous-jacents** sur lesquels Covéa Finance est investie. C'est le cas depuis 2020, avec la fourniture mensuelle de ces inventaires par un prestataire externe et leur intégration dans les différents outils de suivi de la société.

Ainsi l'équipe Contrôle des Risques a pu mettre en place des comités des risques multigestion par transparence, afin de signaler à la Direction et aux équipes de Gestion les expositions indirectes sur des émetteurs ou des pays qu'elle estimait significatifs.

Ces éléments, par ailleurs fournis mensuellement à l'équipe Multigestion, constituent des outils d'aide à la décision, offrant aux gérants une vision plus fine des risques et leur permettant, le cas échéant, de réduire ceux qu'ils estiment nécessaires par anticipation.

**“Les évolutions régulières des stratégies de nos fonds, le lancement de nouveaux fonds ou l'investissement dans de nouvelles classes d'actifs, à l'image de la dette privée en 2022, impliquent de faire constamment évoluer nos outils et nos indicateurs de suivi.”**



## UNE CARTOGRAPHIE DES RISQUES SUR CHAQUE PORTEFEUILLE

**Afin de répondre à ces enjeux, Covéa Finance s'appuie sur un dispositif dédié.** Pour chaque portefeuille, l'équipe Contrôle des Risques a identifié tous les risques inhérents aux investissements réalisés, sous la forme d'une cartographie qui constitue son principal outil de suivi. Celle-ci fournit une grille de lecture instantanée des niveaux d'exposition aux risques de marché, de contrepartie et de liquidité, à travers différents indicateurs quantitatifs et qualitatifs auxquels sont associés des seuils d'alerte internes. Au-delà des contraintes réglementaires et des contraintes clients, qui évoluent régulièrement, l'équipe tient également compte de contraintes internes et de la spécificité de la gestion assurantielle. Le métier de contrôleur des risques exige des connaissances pointues en mathématiques financières, statistiques et informatiques. Il implique de posséder un esprit analytique, une capacité de recherche et de développement, mais également une maîtrise du fonctionnement des marchés financiers et du cadre réglementaire.

# Commercialisation et Marketing

## NOTRE analyse

“Affirmer clairement notre spécificité constitue un véritable atout différenciant.”

**Suzanne Dos Santos**  
Responsable du pôle Commercialisation

**Alice Guyot**  
Responsable des équipes Marketing et Communication

**Quels sont les enjeux clés en termes de commercialisation et marketing pour Covéa Finance ?**

**Suzanne Dos Santos :**  
Covéa Finance n'est pas une société de gestion comme les autres, en ce sens qu'elle est initialement dédiée à la gestion des encours de sa maison mère, le groupe Covéa. Le fait de s'ouvrir et de proposer ses expertises à l'extérieur doit ainsi se faire en harmonie avec notre

histoire. L'enjeu consiste donc à continuer d'offrir le meilleur au Groupe et aux réseaux des trois marques, tout en nous faisant connaître à l'extérieur en affirmant notre identité propre : en un mot, trouver le juste équilibre. À nous de faire de notre devise, « la Finance au service de l'Assurance », un atout différenciant que nous mettons aujourd'hui à la disposition d'autres clients institutionnels.

**La réglementation est-elle contraignante en matière de communication et marketing ?**

**Alice Guyot :**  
En effet, nous devons parallèlement relever un autre défi, celui de la dimension réglementaire, qui est de plus en plus présente dans toutes nos actions de communication et marketing. Il y a donc aussi un enjeu de mise en cohérence de nos messages



sur l'ensemble des supports diffusés auprès de nos clients, en nous conformant aux directives de l'Autorité des marchés financiers (AMF) rassemblées dans son guide pour la rédaction des communications publicitaires et la commercialisation des placements collectifs. En résumé, nous devons peser chaque mot, quel que soit le type de support (papier, digital) ou le canal de diffusion (internet, réseaux sociaux...). Sans occulter non plus le risque de réputation associé à la communication autour des critères extra-financiers. Nous avons donc finement travaillé notre discours, entre exigences réglementaires et nécessité de rester attrayant tant sur le fond que sur la forme.

**Pourquoi miser sur la différenciation ?**

**S.D.S. :**  
L'ADN de Covéa Finance est notre plus grand atout. Et plus particulièrement l'importance que nous accordons à la recherche, caractéristique tout à fait particulière à Covéa Finance. Une recherche indépendante et audacieuse, qui cultive son esprit critique et n'hésite pas à sortir des sentiers battus. Cette fonction dispose d'équipes intégrées dont l'expertise est complétée par le fait que nos gérants sont également

analystes. De plus, dans notre fonctionnement, tout découle de nos travaux de recherche, de l'élaboration des Perspectives Économiques et Financières à l'organisation des gestions, en passant par la construction des portefeuilles et la manière que nous avons de les présenter. C'est pourquoi nous avons choisi de mettre en lumière de manière croissante cette spécificité qui fait notre force.

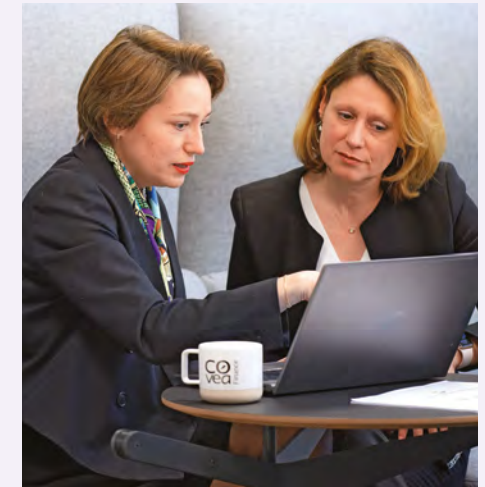
# 83

C'est le nombre de documents à caractère commercial mis à jour ou créés par l'équipe Marketing en 2022.

# 12

C'est le nombre d'événements externes organisés en 2022.

## NOS équipes



### MARKETING ET COMMERCIALISATION : UNE SYNERGIE D'ÉQUIPES

**Pour répondre à ces enjeux, Covéa Finance s'appuie sur deux services fonctionnant en étroite collaboration.** D'un côté le pôle Commercialisation, organisé en deux équipes : la première, composée de deux personnes, est entièrement dédiée au suivi du Groupe et de ses réseaux Vie ; la seconde, qui compte trois collaborateurs, est en charge de développer un portefeuille de clients institutionnels et de distributeurs sensibles aux valeurs d'investisseur de long terme de Covéa Finance.

En vis-à-vis, l'équipe Marketing de Covéa Finance a été totalement repensée courant 2022. « Une réorganisation qui s'est inscrite dans le cadre de notre plan stratégique avec plusieurs objectifs : disposer d'une équipe dédiée et capable de répondre au mieux à l'enjeu de développement commercial, mais aussi avoir un périmètre clairement défini pour plus d'efficacité. Les commerciaux étant en quelque sorte nos clients internes, nous avons beaucoup échangé avec eux pour comprendre comment les accompagner au mieux, au quotidien », indique Alice Guyot, Responsable des équipes Marketing et Communication. Dans cette optique, le Marketing a pris sous sa responsabilité la gestion de l'ensemble des documents et contenus commerciaux (brochures, présentations). Côté effectif, l'équipe est passée de deux collaboratrices en 2022 à trois début 2023.

“La refonte du CRM conjuguée à la mise en place d’un nouvel outil d’e-mailing permettra de renforcer l’efficacité de nos actions conjointes et de fluidifier l’ensemble du circuit de diffusion des informations auprès de nos clients.”

# Nos avancées 2022

**Victoire Bonnin**  
Chargée de Marketing  
**Claire Vanel**  
Chargée de Marketing



## UN OUTIL DE GESTION DE LA RELATION CLIENT (CRM) MIEUX PARTAGÉ

L’année 2022 a vu aboutir le projet de refonte du CRM existant (Salesforce), afin de s’adapter aux enjeux actuels et de permettre un meilleur suivi des prospects et des clients, mais également d’être en totale conformité avec les contraintes réglementaires liées à la connaissance client. Une démarche qui a mobilisé de nombreux métiers, bien au-delà des équipes Commerciales, puisque le Juridique et l’Audit étaient aussi de la partie, sans compter le travail et la coordination réalisés par les équipes Informatiques. Les informations importantes liées aux échanges sont désormais regroupées en un même point, ce qui permet d’assurer la continuité et la traçabilité de l’activité. Les préférences et souhaits des contacts de l’équipe Commercialisation y sont notés permettant ainsi une communication personnalisée pour chacun d’eux. En revanche, les documents obligatoires que toute société de gestion se doit de collecter, dans le cadre de son devoir de connaissance client, sont conservés dans un fichier protégé et dont l’accès n’est autorisé qu’aux seuls collaborateurs habilités à contrôler et à alimenter ce répertoire sécurisé.



## CRÉER DES LIENS PLUS INFORMELS AVEC LES CLIENTS

En 2022, plusieurs événements sont venus rythmer l’animation commerciale, parmi lesquels une soirée dédiée à la clientèle externe et une soirée de fin d’année réservée aux réseaux du groupe Covéa. Cette dernière opération a rassemblé près de soixante-dix personnes issues des réseaux Vie de l’ensemble du Groupe : un moment rare, y compris pour les intéressés, qui ont pu l’occasion d’être réunis tous ensemble.

“À travers ses événements, Covéa Finance entend partager ses convictions et ses expertises, mais également développer les relations avec ses clients et ses prospects.”

# 250

C’est le nombre de clients et de partenaires ayant assisté aux événements organisés par Covéa Finance en 2022.



# 56

C’est le nombre d’e-mailings envoyés en 2022.

## RÉORCHESTRER LA DIFFUSION D’E-MAILINGS

En 2022, Covéa Finance s’est dotée d’une solution d’automatisation des campagnes marketing connectée au CRM : Pardot. Un projet qui illustre bien la dynamique des synergies entre les équipes Marketing et Commercialisation. Cet outil permettra un meilleur ciblage de la diffusion d’informations auprès des clients en fonction de leurs intérêts, mais présente aussi une valeur ajoutée en termes de traçabilité et de mesure de l’efficacité des actions.

# CofiCampus

## L'université interne de Covéa Finance évolue



**L'équipe projet « université interne »**  
(de gauche à droite) :  
Lucile Loquès, Guillaume Gilmant, Sandra Boumendil

# 2014

Date de création de la première université interne.

**D**epuis sa création, Covéa Finance a toujours eu la conviction que la réussite et la performance reposaient sur l'expertise de chacun. D'où la création dès 2014 d'une université interne, afin de garantir à chaque collaborateur l'accès à cette expertise, mais aussi de s'assurer que cette somme de savoirs individuels fonctionne dans une chaîne de valeur commune. En ligne de mire : la volonté de bâtir un socle commun de connaissances qui perdure dans le temps et qui vient nourrir tous les métiers.

En 2022 et sur cette base, Covéa Finance a souhaité aller plus loin en créant CofiCampus, un espace d'échange nouvelle génération permettant l'apprentissage de notre culture, de nos méthodologies et de notre philosophie. Si les modules de formation de cette université interne seront réalisés pour partie en format digital, ils s'accompagneront de moments d'échange en présentiel pour garantir des interactions plus fluides entre participants et sachants.

Les savoirs qui sont dispensés au sein de CofiCampus doivent constituer un socle commun, garant de la bonne acculturation de chacun des collaborateurs qui nous rejoignent. Mais ils doivent aussi nous permettre de faire évoluer nos modèles, nos organisations et nos méthodes. C'est indispensable pour garantir notre adaptabilité dans un univers en perpétuelle évolution. Ces savoirs doivent donc être évolutifs, d'où la nécessaire culture de l'esprit critique et de la contextualisation des savoirs.

Ainsi, le dispositif CofiCampus va se renforcer, à mesure qu'il se dotera de nouveaux modules venant enrichir les quatre parcours qui le constituent. Pour le déployer, Covéa Finance a fait le choix d'un LMS (Learning Machine System), soit une plateforme en ligne sur laquelle les collaborateurs peuvent se connecter à leur convenance pour accéder aux différentes formations, mais aussi sur laquelle peuvent être organisés des webinaires thématiques.

## 3 questions à Guillaume Gilmant

Responsable du pôle Ressources Humaines

**« Déjà une dizaine de modules de formation alimentent quatre parcours en construction. »**

**Quel est l'avantage d'une plateforme en ligne ?**

**Guillaume Gilmant :**  
Cette plateforme nous permet de mutualiser et de disposer d'une architecture ouverte pouvant répondre aux besoins de nos collaborateurs. Avec un tel dispositif, ils peuvent se former de manière libre et autonome. Le tout bien sûr en restant en phase avec les besoins de la société et les attentes opérationnelles.

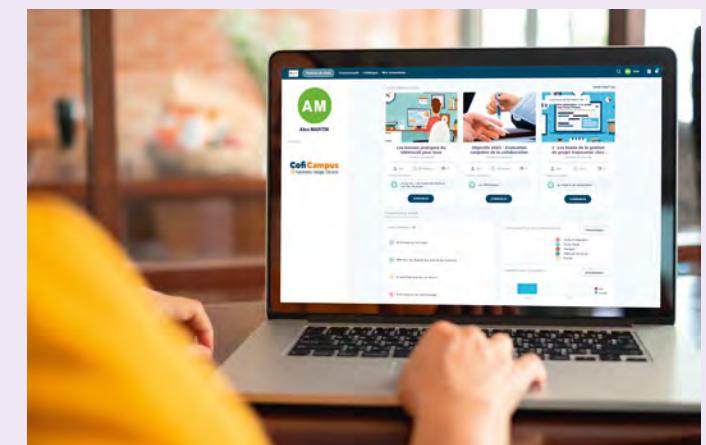
**Quels parcours sont accessibles dans le cadre de CofiCampus ?**

**G.G. :**  
Nous disposons déjà d'une dizaine de modules de formation répartis en quatre grands parcours : un parcours d'intégration, un parcours « Philosophie de gestion et processus d'investissement », un parcours « Philosophie et maîtrise des risques », enfin un parcours plus global composé de formations répondant à des besoins communs (anglais, informatique, développement personnel, etc.).

**Sur quoi mettez-vous l'accent actuellement ?**

**G.G. :**  
Nous faisons du parcours « Philosophie de gestion et processus d'investissement » une priorité, pour répondre à nos enjeux de pérennisation du savoir. Les modules « Comitologie » et « Gestion assurantielle » étant déjà déployés, nous travaillons d'arrache-pied sur les six autres modules composant ce parcours. Un chantier important est également dédié à la refonte de notre parcours d'intégration pour garantir un accueil optimal à l'ensemble de nos nouveaux collaborateurs au sein de notre structure. Enfin la formation de nos managers, qu'ils soient nouvellement promus ou récemment embauchés, nous paraît primordiale. C'est pourquoi nous avons mis en place un tout nouveau cycle de formation qui leur est dédié, enrichi d'une formation sur le droit social et le droit du travail pour mieux appréhender leur périmètre de responsabilité et leur zone de risque.

**CofiCampus**  
Transmettre. Partager. S'enrichir



# 4

grands parcours de formation.

# 35

modules opérationnels à fin 2023.

# Focus grands enjeux

## Notre approche RSE

la consommation de ressources et à la production de déchets. Afin d'encadrer son action RSE, Covéa Finance s'est dotée fin 2021 d'une charte. Ce document formalise la démarche en six enjeux stratégiques : égalité des chances et préservation des emplois ; savoir, éducation et culture ; prévention des risques ; territoires et proximité ; environnement et transition énergétique ; enfin, responsabilité d'entreprise. La dimension collaborative, élément clé de l'ADN de Covéa Finance, est au cœur du plan d'action RSE. Nos enjeux se déclinent en objectifs et en actions concrètes et mesurables. Afin de suivre nos réalisations et de mesurer les impacts de notre démarche, nous avons créé la fonction de « chargé de coordination RSE », pour piloter sa mise en œuvre auprès des contributeurs. Qu'il s'agisse de notre politique d'investissement, de qualité de vie au travail, d'égalité entre les femmes et les hommes, d'économies d'énergie ou d'achats en circuit court, nous menons une mission collective pour conforter notre position d'entreprise, d'employeur et d'investisseur responsables.

**L**a responsabilité sociale d'entreprise (RSE), pour Covéa Finance, relève d'une démarche collective dans laquelle chaque collaborateur est un contributeur en puissance. Coordonnée par le pôle Ressources Humaines, elle s'inspire de normes internationales, à l'image des objectifs de développement durable. Nos ambitions se fondent sur des indicateurs précis qui permettent à Covéa Finance de mettre en corrélation ses enjeux avec les exigences sociétales et environnementales qui se posent à toute entreprise citoyenne. Une manière aussi d'exprimer clairement vis-à-vis des différentes parties prenantes nos valeurs pour optimiser notre impact social et environnemental. À ce titre, l'engagement RSE vise à consolider la réputation de Covéa Finance, à renforcer la fierté d'appartenance des collaborateurs, à dynamiser l'attractivité employeur, à prévenir les risques, à pérenniser et assurer la transmission des savoirs, à réduire les coûts liés à

## ↓ Égalité

« Nous poursuivons notre trajectoire en matière d'égalité professionnelle entre les femmes et les hommes. Cette année, Covéa Finance a ainsi recruté 17 femmes dans les différentes équipes. »

**Fabrice Tosello Bancal**  
Chargé d'études RH –  
Recrutement et GPEC



## 89/100

C'est la note obtenue par Covéa Finance après calcul de l'index de l'égalité professionnelle entre les femmes et les hommes.

## ↓ Tri sélectif

En collaboration avec son prestataire chargé de l'entretien des locaux, Covéa Finance a poursuivi en 2022 le tri des déchets.

Un partenariat a été mis en place avec une société spécialisée dans la collecte de déchets pour optimiser le recyclage et obtenir une meilleure revalorisation des déchets générés. Afin d'anticiper le « zéro plastique », Covéa Finance remplace les fontaines bonbonnes par des fontaines réseau haut de gamme. Par ailleurs, Covéa Finance a testé sur une population de collaborateurs cible un nouveau concept de verres qui sont nettoyés à l'aide d'une machine très peu consommatrice en eau, ce qui permettra, à terme, la suppression des gobelets à usage unique.

## 54

C'est le nombre de collaborateurs qui, en 2022, ont bénéficié du forfait mobilité durable, pour un montant total de 18 125 euros.

## ↓ Forfait mobilité durable

**Soucieuse de réduire son impact écologique**, Covéa Finance propose de prendre en charge les frais de trajet entre le domicile et le lieu de travail pour l'utilisation des transports dits « à mobilité alternative ». Tous les collaborateurs de Covéa Finance sont éligibles sans condition d'ancienneté ou de statut.



## ↓ Ergonomie

Un nouvel espace « bureau flexible » a été inauguré en 2022 au premier étage des locaux de Covéa Finance. Il a été aménagé avec des bureaux ergonomiques comportant un plan de travail incliné et modulable en hauteur à la main du collaborateur, destiné notamment à réduire les risques de troubles musculo-squelettiques.

« Pour équiper ce nouvel espace, nous avons choisi de faire appel à un prestataire français qui fabrique ses meubles dans l'Hexagone. »

**Olivier Guittet**  
Responsable de l'équipe Moyens Généraux



## ↓ Mobilité douce

Covéa Finance a organisé en 2022 un défi pour favoriser l'activité physique quotidienne.

L'initiative a pris la forme d'un challenge sportif connecté intitulé « À vos marques, prêts... marchez ! » dans le cadre de la Semaine européenne de la mobilité durable. Une opération qui incitait les collaborateurs à se déplacer davantage à pied, pour encourager la mobilité douce tout en ayant un impact sur l'activité physique quotidienne de chacun.

## 9 562

C'est le nombre de kilomètres parcourus en deux semaines par les collaborateurs participant au challenge sportif interne.

## ↓ Diversité

Une politique de recrutement tournée vers la diversité et l'égalité des chances a permis à Covéa Finance de développer des relations avec de nouvelles écoles et universités sur l'ensemble du territoire national dans le cadre de sa campagne de stage. En 2022, la société a accueilli 11 stagiaires, issus de 10 établissements de formation.

# Être & agir ensemble

## Sommaire

« Ambition 2026 » : une réponse aux défis d'aujourd'hui • p. 60

« Ambition 2026 » : donner du sens à chacun • p. 62

Ancrer notre présence sur les médias sociaux • p. 64

Focus grands enjeux : une année de mécénat • p. 66

Cultiver notre esprit d'équipe et favoriser l'intelligence collective pour conjuguer efficacité et responsabilité.

# “Ambition 2026” constitue notre réponse aux défis d’aujourd’hui”



“  
Notre plan  
stratégique nous  
permet d’exprimer  
notre rigueur et  
notre persévérance,  
mais aussi notre  
audace et notre  
créativité.”

**Francis Jaisson**  
Directeur Général Délégué en  
charge de l'ensemble des Gestions,  
de la Commercialisation, de la  
Négociation et de l'ensemble  
des Recherches et Grand Pilote  
du plan « Ambition 2026 »

## À quels enjeux répond « Ambition 2026 » ?

**Francis Jaisson** : Depuis la création de Covéa Finance, le comité de direction façonne l'entreprise pour lui permettre de répondre aux attentes de son actionnaire Covéa, à savoir être en mesure d'assumer **la gestion des portefeuilles** en fonction des contraintes d'assureur qui sont les siennes. Le plan « Ambition 2026 » s'inscrit dans ce même cadre et doit permettre à notre gestion d'actifs de relever, toujours au service du Groupe, les défis cruciaux que pose le monde d'aujourd'hui : baisse des marchés de valeurs mobilières, remontée forte et rapide des taux d'intérêt, sinistralité en hausse, exigences réglementaires toujours plus fortes, etc.

## Quelles sont les caractéristiques du plan stratégique ?

**F. J.** : À travers « Ambition 2026 », nous entendons laisser s'exprimer notre rigueur et notre persévérance d'un côté, notre audace et notre créativité de l'autre. La démarche est également collective, car pour faire face efficacement aux défis, on gagne toujours à unir les forces ! Or les dangers sont multiples aujourd'hui dans notre secteur d'activité et il est d'autant plus urgent de ne pas céder à la paresse intellectuelle et de continuer à développer notre esprit critique et résolution **indépendant**, une qualité qui est dans l'ADN de Covéa Finance.

## Pourquoi avoir rendu central l'objectif de priorité client ?

**F. J.** : Comme je le disais en introduction, notre premier client est le groupe Covéa, qui est également notre actionnaire, et nous continuerons à tisser cette relation de confiance dans la durée, tout en développant parallèlement d'autres clientèles pouvant être intéressées par notre expertise de gestion « au service de l'Assurance ». La relation client est donc bien un **élément fondateur** de notre plan et se trouve au cœur de nombreuses lignes d'opération d'« Ambition 2026 ». À ce titre, en 2022, nous avons notamment réorganisé l'équipe Commercialisation pour lui permettre de se déployer au plus près des clients, ou encore modernisé la fonction marketing. Objectif : viser l'excellence dans la relation client en faisant preuve d'agilité et de créativité afin de trouver des solutions en réponse aux besoins qui émergent.

## De qui est composé le Grand CoPil ?

**F. J.** : L'organe de pilotage du plan stratégique, baptisé Grand comité de pilotage ou Grand CoPil, est symbolique de la dimension collective du projet. Composé d'une quinzaine de personnes, il regroupe des représentants des métiers, chacun étant sponsor de différents projets du plan.

## NOS ÉVÉNEMENTS AUTOUR D'« AMBITION 2026 »



# 43

C'est le nombre de collaborateurs ayant assisté à la 3<sup>e</sup> édition des « Rencontres Ambition ».

## Échanger autour du plan stratégique

Organisées deux fois par an à l'extérieur des murs de la société, les « Rencontres Ambition » durent une demi-journée et permettent aux sponsors et pilotes de projets, ainsi qu'à

l'ensemble des managers de la société, d'échanger autour du plan « Ambition 2026 ». Une occasion également de faire ressortir les synergies entre les nombreux projets et d'avoir une réflexion commune pour relever le défi d'« Ambition 2026 ».



**Marie-Edmée de Monts**  
Responsable de l'équipe  
Gestion OPC Taux

“Je suis pilote sur un projet de l'Effet Majeur 3, qui a pour objectif de revoir les processus et d'essayer de fluidifier les communications, pour donner plus d'agilité à Covéa Finance, en particulier en termes d'innovation. Ce type de matinée nous permet de nous rencontrer et de mieux comprendre comment s'inscrit notre projet au sein d'« Ambition 2026 », comment il sert les ambitions du Groupe et plus généralement la stratégie.”



**Delphine Sackmann**  
Responsable de l'équipe  
Administration du Personnel,  
Paie et Affaires Sociales

“Le format des ‘Rencontres Ambition’ est très intéressant. Il permet, au sein d'un petit groupe animé par les pilotes, de prendre connaissance des avancées des projets et d'échanger avec chacun sur les différents effets majeurs. Ces temps d'échanges conviviaux sont également l'occasion de mieux cerner quelles sont les implications des différents métiers dans chaque projet.”

## Fédérer un collectif autour d'« Ambition 2026 »

Proposés quatre fois par an à l'ensemble des collaborateurs, dans les locaux de Covéa Finance, les « Cafés Ambition » sont l'occasion de faire le point successivement sur les quatre « Effets Majeurs » du plan stratégique, en présence de tous les sponsors et pilotes concernés, qui répondent aux questions de chacun.

# “Donner du sens à chacun à travers ‘Ambition 2026’”



“  
—  
**Dans un contexte de tension sur les recrutements, Covéa Finance demeure une structure attractive.**”

**Guillaume Gilmant**  
Responsable du pôle Ressources Humaines

## Quelles ont été les grandes tendances 2022 en termes de ressources humaines chez Covéa Finance ?

**Guillaume Gilmant :** En cette période post-Covid, et après une instabilité observée sur de nombreux sujets, nous commençons à entrevoir une consolidation des grandes tendances de demain dans le monde du travail sans pour autant avoir de certitudes. Dans un contexte multicrise, nous avons essayé de nous adapter au mieux pour faire face **aux nombreux défis** qui impactent les ressources humaines. Que ce soit le phénomène de « grande démission », la montée en puissance du travail hybride, une pression réglementaire toujours plus importante et la pénurie de candidats pour certains postes. Cette situation pénurie a été renforcée par le nombre encore limité de candidates, à l'heure où les législations Pénicaud et Rixain fixent de nouvelles normes exigeantes en termes de parité. Covéa Finance est néanmoins restée attractive puisque nous avons su intégrer 38 personnes en 2022 parmi les 3 500 candidatures réceptionnées (CDI et CDD confondus).

## Quels ont été les principaux sujets de discussion avec les partenaires sociaux ?

**G. G. :** Pour rester au plus près des préoccupations de ses collaborateurs et dans le contexte actuel de forte inflation, Covéa Finance a mené plusieurs phases de négociations avec ses partenaires sociaux courant 2022, en préambule à la négociation

annuelle obligatoire de 2023. Objectif : répondre aux inquiétudes des salariés concernant le pouvoir d'achat. Parallèlement, les accords d'intéressement et de télétravail sont réexaminés en vue d'une renégociation. Nous sommes convaincus que nos actuels et futurs accords, bâtis en concertation avec toutes les parties prenantes concernées, favorisent à la fois un partage optimal de la valeur ajoutée et préservent également la **collégialité** qui est au cœur de notre philosophie.

## Quid de votre contribution au plan stratégique « Ambition 2026 » ?

**G. G. :** En 2022, Covéa Finance a mené des travaux de fond qui se sont traduits par plusieurs démarches en lien avec les lignes d'opération d'« Ambition 2026 », que ce soit dans le cadre de **la refonte de notre université interne**, de l'évolution de notre organisation ou dans l'optimisation de nos outils managériaux. Nous avons ainsi repensé totalement notre université interne pour améliorer l'intégration de nos nouveaux collaborateurs et garantir la pérennisation et la transmission des savoirs au sein de la structure. Nous avons également renforcé **la formation de nos managers** pour assurer la bonne compréhension des périmètres de responsabilité de chacun. Enfin, nous continuons à travailler sur l'organisation des différents services afin de faire évoluer notre modèle pour rester en phase tant avec les objectifs de la société qu'avec les tendances de marché et les contraintes budgétaires.

## MOBILITÉ INTERNE

### Fidéliser les collaborateurs et leur permettre de s'épanouir

En 2022, quatre collaborateurs ont bénéficié de mobilité interne, notamment grâce à la publication en ligne des 42 postes ouverts sur l'exercice. Les personnes intéressées ont ainsi pu se manifester auprès de l'équipe des Ressources Humaines pour indiquer leurs souhaits d'évolution. Il s'agit d'un des nombreux éléments qui permettent à Covéa Finance de capitaliser sur l'expertise de ses salariés en jouant la transparence sur les opportunités en interne.

### Alix Plamin Architecte Technique et Sécurité



**“Ma mobilité interne de la Gestion Mandats Actions Europe vers la Multigestion, soigneusement préparée en amont avec le service Ressources Humaines dans le cadre d'un processus très cadré, m'offre la chance de travailler dans une nouvelle équipe et de découvrir une autre classe d'actifs. Une transition qui s'est faite en douceur, notamment grâce à mon expérience de l'investissement et à ma connaissance des principes fondateurs de Covéa Finance.”**

### Valérie Maillard Gérante Multigestion

**“Après dix ans au service Support et Maintenance, et ayant obtenu mon diplôme d'ingénieur en cours du soir au CNAM, j'avais naturellement envie d'évoluer et je suis heureux d'avoir rejoint l'équipe Architecture et Sécurité des Systèmes d'Information. Je me lance ainsi un nouveau défi en tant qu'Architecte Technique et Sécurité, et je remercie Covéa Finance de m'avoir fait confiance en me permettant de prendre cette nouvelle direction.”**

## STAGES ET ALTERNANCES

### Favoriser l'insertion des jeunes diplômés

Covéa Finance a historiquement à cœur de faire découvrir le mode de fonctionnement d'une société de gestion et la finance de marché aux jeunes générations. Le dispositif mis en place, très encadré, comporte notamment un tuteur qui accompagne l'étudiant(e) dans ses premiers pas professionnels et assure son suivi tout au long de son stage. En 2022, Covéa Finance a ainsi reçu près de 800 CV et accueilli 11 étudiants en provenance de 10 établissements différents (écoles de commerce, écoles d'ingénieur et universités).



### Ilias Razig Alternant Gestion Actions Internationales

**“Mon alternance d'un an chez Covéa Finance s'inscrit dans le prolongement du stage que j'ai effectué au sein de l'entreprise. Cet enchaînement me permet de travailler sur des sujets plus pointus et de développer des compétences fortes, d'autant que j'ai la chance de travailler dans une équipe internationale qui me donne une vue très différenciante de la gestion d'actifs.”**



# “Ancrer notre présence sur les médias sociaux avec l'appui des collaborateurs”



“  
Le programme Ambassadeur vise à orchestrer et encadrer efficacement nos différentes prises de parole sur LinkedIn.”

**Julie Aversa**  
Chargée de Marketing

**Victoire Bonnin**  
Chargée de Marketing

## Pourquoi avoir mis en place un programme Ambassadeur sur les réseaux sociaux ?

**Julie Aversa :** Covéa Finance, présente depuis 2017 sur Twitter et LinkedIn, avait à cœur de développer son audience sur ce dernier réseau en s'appuyant davantage sur ses collaborateurs. Le projet Ambassadeur mis en œuvre en 2022 répondait à notre volonté de faire rayonner nos savoir-faire et nos expertises, tout en étant pleinement en phase avec les objectifs d'« Ambition 2026 ». Il faisait également écho au souhait du comité de direction de prendre la parole sur ce nouveau canal, à travers des publications orchestrées par une stratégie encadrée.

## Comment avez-vous procédé ?

**Victoire Bonnin :** Nous avons commencé par un travail d'audit de la présence digitale de nos dirigeants, doublé d'un benchmark des prises de parole d'autres dirigeants. Puis nous avons organisé des ateliers individuels pour chacun des membres du comité de direction afin de déterminer leurs terrains d'expression. Aujourd'hui, ces derniers publient sur leurs comptes en toute autonomie, mais nous avons avec eux des échanges réguliers pour rythmer leurs interventions en fonction de l'actualité de la société et de celle du secteur financier.

**J. A. :** Dans un second temps, nous avons identifié une dizaine de collaborateurs et leur avons proposé, sur la base du volontariat, de rejoindre la première vague « test » de notre

programme Ambassadeur. Tous ont été partants ! S'en sont suivis des ateliers de sensibilisation et d'acculturation aux préceptes de LinkedIn, les règles à respecter à l'égard de notre autorité de tutelle, ainsi qu'une définition de la stratégie à adopter selon leur domaine d'expertise. Ces différentes rencontres nous ont permis de leur donner les clés pour se lancer.

## Quels premiers résultats constatez-vous ?

**V. B. :** Nous avons déjà noté un accroissement de notre communauté, de notre notoriété et de notre taux d'engagement. Le programme fait en outre des émules, puisque de plus en plus de collaborateurs nous contactent spontanément, sollicitant des conseils et désireux d'intensifier leur présence sur LinkedIn.

## Quelles autres actions avez-vous initiées pour acculturer les collaborateurs aux réseaux sociaux ?

**J. A. :** Nous avons réalisé et diffusé en 2022 un guide des médias sociaux, qui se veut à la fois pédagogique et informatif. Nous avons également animé un webinaire interne tout début 2023 au cours duquel nous avons pu présenter les bonnes pratiques à adopter sur LinkedIn, avec un éclairage particulier sur les notions réglementaires. Enfin, nous produisons et diffusons chaque mois sur l'intranet une vidéo explicative pour décrypter des termes propres aux médias sociaux.

## REGARDS D'AMBASSADEURS

**Benjamin Biyogo**  
Analyste Financier et Extra-Financier et Ambassadeur réseaux sociaux



“En partageant les publications des experts Covéa Finance sur mon compte personnel, je leur donne une chance de toucher une plus large communauté, au-delà de celle que constituent les abonnés du compte officiel de la société.”

### Accroître notre visibilité

« Rejoindre le programme Ambassadeur s'inscrit pour moi dans une double volonté. Tout d'abord, j'ai à cœur d'accroître la visibilité du contenu produit et partagé par les équipes de

Covéa Finance. Ensuite, j'ai aussi pour volonté de me connecter (ou tout au moins rester connecté !) avec d'autres professionnels et futurs professionnels de la finance. »

**170**

posts relayés sur LinkedIn par nos Ambassadeurs en 2022.

**Valérie Piquet-Gauthier**  
Chargée de Veille Stratégique et Ambassadrice réseaux sociaux



### Être plus actif sur LinkedIn

« Intégrer le programme Ambassadeur, c'est s'engager à être plus actif sur LinkedIn et à publier des contenus adaptés à notre métier et au format qui nous correspond le plus. Les sessions d'accompagnement m'ont en outre permis d'obtenir

des réponses à des questions que je me posais et d'identifier les bonnes pratiques pour tirer parti des spécificités de ce réseau : comment fonctionne l'algorithme ? Est-il préférable de liker ou de commenter ? Reposter ou poster son propre contenu ? À quel moment dans la journée ? »

## SENSIBILISATION AUX RÉSEAUX SOCIAUX



**Séverine Mercier**  
Chargée Back-Office Finance

“Le webinaire interne sur LinkedIn auquel j'ai pu assister m'a permis d'identifier les points de vigilance, en matière de communication, qui sont à prendre en compte pour une société de gestion de portefeuille. Désormais, je vais être dans une démarche plus active concernant le partage de publications de Covéa Finance, afin de répondre à l'objectif de la société en termes de communication vers l'extérieur.”

**780**

partages réalisés en 2022 par l'audience du compte LinkedIn Covéa Finance.

# Focus grands enjeux

## Une année de mécénat

formations musicales et d'autre part l'orchestre du Cercle de l'Harmonie, dirigé par Jérémie Rhorer. La société s'attache tout particulièrement à encourager la création en soutenant des compositeurs contemporains, mais aussi à démocratiser l'accès à la musique avec, par exemple, le Grand Tour de l'Orchestre National de France et sa tournée européenne, dans un esprit de partage et de transmission. En complément de leur portée philanthropique, ces opérations offrent de véritables terrains d'exploration au service du rayonnement externe de Covéa Finance et de sa cohésion interne. À l'avenir, le domaine culturel devrait rester le fer de lance du mécénat de la société, avec cependant une volonté d'élargir le champ d'action à d'autres enjeux de société à l'image du handicap, comme ce sera le cas dès 2023 avec le soutien d'un nouveau projet, le Festival IMAGO, qui met sur le devant de la scène des artistes en situation de handicap.

**E**n 2022, Covéa Finance a confirmé son engagement dans le mécénat initié il y a trois ans, en apportant un soutien toujours actif

**à la culture et à la création dans le domaine de la musique classique.**

Un choix qui se comprend au regard des valeurs communes que partage la société avec cet univers où la rigueur, le devoir d'excellence et la créativité sont des maîtres-mots, mais qui fait aussi écho à l'importance qu'elle attache au travail collectif et au devoir de transmission aux jeunes générations.

Fidèle à sa vision de long terme et convaincue que le soutien à la culture est plus que jamais porteur de sens dans le contexte actuel, Covéa Finance a donc poursuivi son accompagnement auprès de ses deux structures historiques, à savoir d'une part Radio France et ses



### 📌 mars 2022

**Rencontre avec Claire-Mélanie Sinnhuber et Lucile Boulanger** autour de la viole de gambe dans les locaux de Covéa Finance : un événement proposé aux collaborateurs, qui a donné lieu à des échanges et au partage d'un moment musical.

### 📌 mai 2022

**Avant et après-concert avec Bastien David, en marge de la création de son œuvre intitulée « Les Métamorphoses ».**

Le 8 mai, le compositeur a présenté à un groupe de collaborateurs le métalophone, instrument qu'il a lui-même créé. Le 11 mai, à la suite du concert, près de 80 salariés ont écouté l'artiste et échangé avec lui sur son processus de création.

### 📌 mai 2022

**Rencontre avec Jérémie Rhorer, chef d'orchestre du Cercle de l'Harmonie.**

Un événement organisé le 31 mai pour une partie des collaborateurs de Covéa Finance dans le cadre des « Rencontres Ambition », avec à la clé un échange sur le management et le travail collectif. Objectif : apporter un regard différent et inspirant aux participants.



### 📌 octobre 2022

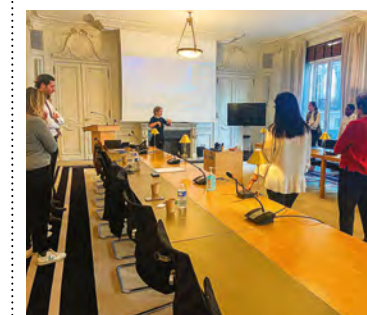
**Échange avec Jérémie Rhorer et ses musiciens, suivi d'un moment musical avec le quatuor Verdi.**

Une vingtaine de collaborateurs de la société, sur la base du volontariat et de l'intérêt personnel, ont eu la chance de dialoguer avec le chef d'orchestre et trois musiciens du Cercle de l'Harmonie.

### 📌 novembre 2022

**Voyage à Berlin à l'occasion de la tournée de l'Orchestre National de France.**

Les marraines et parrains du mécénat Covéa Finance ont accompagné l'orchestre dans son déplacement dans la capitale allemande le 30 novembre. L'occasion d'être sur le terrain pour mesurer la portée de notre engagement en faveur du rayonnement du patrimoine musical français au-delà de nos frontières.



### 📌 décembre 2022

**Atelier vocal avec la compositrice et soprano Héloïse Werner,** une artiste soutenue par Covéa Finance. L'occasion

pour elle de présenter son métier et d'apprendre aux participants à découvrir les incroyables propriétés de leur voix.

# Performances 2022

## Performances des OPC au 31 décembre 2022

	Classification Morningstar	Indice de référence	Étoiles Morningstar	Volatilité 52 semaines de l'OPC	Volatilité 52 semaines de la catégorie Morningstar	Performance sur l'année 2022		
						OPC	Catégorie Morningstar	Indice de référence
<b>OPC TAUX</b>								
<b>OPCVM</b>								
<b>Covéa Euro Souverain (C)</b>	Obligations EUR Emprunts d'État	FTSE MTS (ex-EuroMTS) Global 17 h 15 coupons nets réinvestis	***	8,13 %	7,89 %	- 16,77 %	- 15,64 %	- 18,36 %
<b>Covéa Euro Souverain (D)</b>	Obligations EUR Emprunts d'État	FTSE MTS (ex-EuroMTS) Global 17 h 15 coupons nets réinvestis	***	8,14 %	7,89 %	- 16,76 %	- 15,64 %	- 18,36 %
<b>Covéa Euro Spread (C)</b>	Obligations EUR Emprunts Privés	Markit iBoxx Euro Corp coupons nets réinvestis	***	6,41 %	8,37 %	- 10,77 %	- 13,17 %	- 14,17 %
<b>Covéa Euro Spread (D)</b>	Obligations EUR Emprunts Privés	Markit iBoxx Euro Corp coupons nets réinvestis	***	6,40 %	8,37 %	- 10,75 %	- 13,17 %	- 14,17 %
<b>Covéa Haut Rendement (IC)</b>	Obligations EUR Haut Rendement	Markit iBoxx Euro High Yield Fixed Rate coupons réinvestis	***	6,27 %	10,42 %	- 6,92 %	- 10,42 %	- 10,38 %
<b>Covéa Moyen Terme (C)</b>	Obligations EUR Diversifiées Court Terme	FTSE MTS (ex-EuroMTS) 1-3 ans 17 h 15 coupons nets réinvestis	***	1,32 %	2,69 %	- 3,57 %	- 4,60 %	- 5,17 %
<b>Covéa Moyen Terme (I)</b>	Obligations EUR Diversifiées Court Terme	FTSE MTS (ex-EuroMTS) 1-3 ans 17 h 15 coupons nets réinvestis		1,32 %	2,69 %	- 3,42 %	- 4,60 %	- 5,17 %
<b>Covéa Obligations (C)</b>	Obligations EUR Diversifiées	FTSE MTS (ex-EuroMTS) 5-7 ans 17 h 15 coupons nets réinvestis	***	6,16 %	6,77 %	- 12,65 %	- 12,55 %	- 13,99 %
<b>Covéa Obligations (D)</b>	Obligations EUR Diversifiées	FTSE MTS (ex-EuroMTS) 5-7 ans 17 h 15 coupons nets réinvestis	***	6,17 %	6,77 %	- 12,66 %	- 12,55 %	- 13,99 %
<b>Covéa Obligations (I)</b>	Obligations EUR Diversifiées	FTSE MTS (ex-EuroMTS) 5-7 ans 17 h 15 coupons nets réinvestis		6,16 %	6,77 %	- 12,39 %	- 12,55 %	- 13,99 %
<b>Covéa Oblig Inter (C et/ou D)</b>	Obligations Internationales Couvertes en EUR	Merrill Lynch Global Gvt Bond Index (couvert en euros) coupons nets réinvestis	***	4,79 %	6,37 %	- 11,56 %	- 13,07 %	- 14,16 %
<b>Covéa Rendement Réel (AC)</b>	Obligations EUR Indexées sur l'Inflation	ICE BofAML Euro Inflation-Linked Government coupons nets réinvestis	***	10,49 %	10,89 %	- 7,36 %	- 6,58 %	- 9,16 %

	Classification Morningstar	Indice de référence	Étoiles Morningstar	Volatilité 52 semaines de l'OPC	Volatilité 52 semaines de la catégorie Morningstar	Performance sur l'année 2022		
						OPC	Catégorie Morningstar	Indice de référence
<b>Covéa Rendement Réel (IC)</b>	Obligations EUR Indexées sur l'Inflation	ICE BofAML Euro Inflation-Linked Government coupons nets réinvestis	***	10,45 %	10,89 %	- 7,28 %	- 6,58 %	- 9,16 %
<b>Covéa Rendement Réel (ID)</b>	Obligations EUR Indexées sur l'Inflation	ICE BofAML Euro Inflation-Linked Government coupons nets réinvestis	***	10,45 %	10,89 %	- 7,28 %	- 6,58 %	- 9,16 %
<b>FIA</b>								
<b>Maaf Obligations 4 (C et/ou D)</b>	Obligations Internationales	FTSE MTS (ex-EuroMTS) 3-5 ans 17 h 15 coupons nets réinvestis		4,11 %		- 9,01 %		- 9,99 %
<b>Maaf Stratégie Taux (C)</b>	Obligations EUR Diversifiées	FTSE MTS (ex-EuroMTS) 1-3 ans 17 h 15 coupons nets réinvestis		1,47 %		- 3,02 %		- 5,17 %

**OPC MONÉTAIRES**

<b>OPCVM</b>								
<b>Covéa Sécurité (AC)</b>	Monétaires EUR	ESTR Volume Weighted Trimmed M		0,23 %	0,36 %	- 0,25 %	- 0,57 %	- 0,02 %
<b>Covéa Sécurité (AD)</b>	Monétaires EUR	ESTR Volume Weighted Trimmed M		0,24 %	0,36 %	- 0,17 %	- 0,57 %	- 0,02 %
<b>Covéa Sécurité (GC)</b>	Monétaires EUR	ESTR Volume Weighted Trimmed M		0,23 %	0,36 %	- 0,25 %	- 0,57 %	- 0,02 %

**OPC CONVERTIBLES**

<b>OPCVM</b>								
<b>Covéa Obligations Convertibles (AC)</b>	Convertibles Europe	Bloomberg EMEA Convertibles Europe (non couvert) coupons nets réinvestis	****	8,65 %	11,60 %	- 9,45 %	- 13,69 %	- 13,68 %
<b>Covéa Obligations Convertibles (IC)</b>	Convertibles Europe	Bloomberg EMEA Convertibles Europe (non couvert) coupons nets réinvestis	*****	8,66 %	11,60 %	- 8,90 %	- 13,69 %	- 13,68 %
<b>Covéa Obligations Convertibles (ID)</b>	Convertibles Europe	Bloomberg EMEA Convertibles Europe (non couvert) coupons nets réinvestis	****	8,65 %	11,60 %	- 8,90 %	- 13,69 %	- 13,68 %

**OPC FLEXIBLES**

<b>OPCVM</b>								
<b>Covéa Patrimoine (AC)</b>	Allocation EUR Flexible - International	-	**	8,76 %	9,39 %	- 5,23 %	- 12,25 %	

	Classification Morningstar	Indice de référence	Étoiles Morningstar	Volatilité 52 semaines de l'OPC	Volatilité 52 semaines de la catégorie Morningstar	Performance sur l'année 2022		
						OPC	Catégorie Morningstar	Indice de référence
<b>Covéa Patrimoine (IC)</b>	Allocation EUR Flexible - International	-	***	8,76 %	9,39 %	- 4,28 %	- 12,25 %	
<b>Covéa Flexible ISR (C)</b>	Allocation EUR Flexible	-	****	8,33 %	10,10 %	- 7,38 %	- 11,40 %	
<b>FIA</b>								
<b>Covéa Ultra Flexible (IC)</b>	Allocation EUR Flexible - International	-	***	5,98 %	9,39 %	0,82 %	- 12,25 %	
<b>Covéa Ultra Flexible (GC)</b>	Allocation EUR Flexible - International	-	***	5,97 %	9,39 %	1,03 %	- 12,25 %	

**OPC MULTIGESTION ET PROFILÉS**

<b>OPCVM</b>								
<b>Covéa Multi Europe (AC)</b>	Actions Europe Gdes Cap. Mixte	MSCI Europe dividendes nets réinvestis	**	18,59 %	18,09 %	- 16,90 %	- 12,64 %	- 9,49 %
<b>Covéa Multi Europe (IC)</b>	Actions Europe Gdes Cap. Mixte	MSCI Europe dividendes nets réinvestis	***	18,60 %	18,09 %	- 16,32 %	- 12,64 %	- 9,49 %
<b>Covéa Multi Immobilier (AC)</b>	Immobilier - Indirect Zone Euro	-	****	23,92 %	24,14 %	- 28,57 %	- 29,11 %	
<b>Covéa Multi Immobilier (IC)</b>	Immobilier - Indirect Zone Euro	-	*****	23,93 %	24,14 %	- 28,00 %	- 29,11 %	
<b>Covéa Multi Monde (AC)</b>	Actions Internationales Gdes Cap. Mixte	MSCI AC World (en euros) dividendes nets réinvestis	**	16,44 %	17,01 %	- 17,37 %	- 14,04 %	- 13,31 %
<b>Covéa Multi Monde (IC)</b>	Actions Internationales Gdes Cap. Mixte	MSCI AC World (en euros) dividendes nets réinvestis	***	16,45 %	17,01 %	- 16,79 %	- 14,04 %	- 13,31 %
<b>Covéa Multi Small Cap Europe (AC)</b>	Actions Europe Moyennes Cap.	Euromoney Smaller Europe dividendes nets réinvestis	**	20,31 %	22,00 %	- 21,56 %	- 24,25 %	- 23,58 %
<b>Covéa Multi Small Cap Europe (IC)</b>	Actions Europe Moyennes Cap.	Euromoney Smaller Europe dividendes nets réinvestis	***	20,34 %	22,00 %	- 20,93 %	- 24,25 %	- 23,58 %
<b>Covéa Profil Dynamique (C)</b>	Allocation EUR Agressive - International	55 % MSCI Euro + 25 % FTSE MTS 5-7 ans + 20 % ESTR dividendes et coupons nets réinvestis	**	11,84 %	13,12 %	- 10,74 %	- 14,40 %	- 9,77 %
<b>Covéa Profil Dynamique (D)</b>	Allocation EUR Agressive - International	55 % MSCI Euro + 25 % FTSE MTS 5-7 ans + 20 % ESTR dividendes et coupons nets réinvestis	**	11,84 %	13,12 %	- 10,74 %	- 14,40 %	- 9,77 %


	Classification Morningstar	Indice de référence	Étoiles Morningstar	Volatilité 52 semaines de l'OPC	Volatilité 52 semaines de la catégorie Morningstar	Performance sur l'année 2022		
						OPC	Catégorie Morningstar	Indice de référence
<b>Covéa Profil Modéré (C)</b>	Allocation EUR Modérée - International	30 % MSCI Euro + 35 % FTSE MTS 5-7 ans + 35 % ESTR dividendes et coupons nets réinvestis	***	7,97 %	9,83 %	- 8,28 %	- 13,08 %	- 8,31 %
<b>Covéa Profil Modéré (D)</b>	Allocation EUR Modérée - International	30 % MSCI Euro + 35 % FTSE MTS 5-7 ans + 35 % ESTR dividendes et coupons nets réinvestis	***	7,99 %	9,83 %	- 8,23 %	- 13,08 %	- 8,31 %
<b>Covéa Profil Offensif (C)</b>	Allocation EUR Agressive - International	75 % MSCI Euro + 15 % FTSE MTS 5-7 ans + 10 % ESTR dividendes et coupons nets réinvestis	***	15,07 %	13,12 %	- 12,64 %	- 14,40 %	- 10,76 %
<b>Covéa Profil Offensif (D)</b>	Allocation EUR Agressive - International	75 % MSCI Euro + 15 % FTSE MTS 5-7 ans + 10 % ESTR dividendes et coupons nets réinvestis	***	15,14 %	13,12 %	- 12,65 %	- 14,40 %	- 10,76 %
<b>FIA</b>								
<b>Covéa Multi Absolute Return I (C et/ou D)</b>	Alt - Multistratégies	-	***	1,70 %	2,62 %	- 1,33 %	- 3,31 %	
<b>Covéa Multi Émergents A (C et/ou D)</b>	Actions Marchés Émergents	MSCI Emerging Markets (en euros) dividendes nets réinvestis	*	11,81 %	15,28 %	- 17,60 %	- 16,64 %	- 15,15 %
<b>Covéa Multi Émergents I (C et/ou D)</b>	Actions Marchés Émergents	MSCI Emerging Markets (en euros) dividendes nets réinvestis	*	11,82 %	15,28 %	- 17,02 %	- 16,64 %	- 15,15 %
<b>Covéa Multi Haut Rendement (C et/ou D)</b>	Obligations Internationales Haut Rendement	Merrill Lynch Global HY & EM Sovereign (couvert en euros) coupons nets réinvestis	**	8,10 %	9,82 %	- 11,65 %	- 11,84 %	- 13,81 %
<b>OPC ACTIONS</b>								
<b>OPCVM</b>								
<b>Covéa Actions Amérique (AC)</b>	Actions États-Unis Gdes Cap. Croissance	S&P 500 (en euros) dividendes nets réinvestis	***	19,70 %	22,73 %	- 17,88 %	- 21,60 %	- 13,47 %
<b>Covéa Actions Amérique (IC)</b>	Actions États-Unis Gdes Cap. Croissance	S&P 500 (en euros) dividendes nets réinvestis	***	19,72 %	22,73 %	- 16,98 %	- 21,60 %	- 13,47 %
<b>Covéa Actions Amérique Mid Cap (AC)</b>	Actions États-Unis Moyennes Cap.	S&P Midcap 400 (en euros) dividendes nets réinvestis	****	18,36 %	21,24 %	- 14,14 %	- 15,05 %	- 8,14 %
<b>Covéa Actions Amérique Mid Cap (IC)</b>	Actions États-Unis Moyennes Cap.	S&P Midcap 400 (en euros) dividendes nets réinvestis	****	18,37 %	21,24 %	- 13,19 %	- 15,05 %	- 8,14 %
<b>Covéa Actions Asie (C)</b>	Asia-Pacific Equity	MSCI AC Asia Pacific (en euros) dividendes nets réinvestis	**	17,90 %	15,09 %	- 20,03 %	- 13,98 %	- 12,10 %

	Classification Morningstar	Indice de référence	Étoiles Morningstar	Volatilité 52 semaines de l'OPC	Volatilité 52 semaines de la catégorie Morningstar	Performance sur l'année 2022		
						OPC	Catégorie Morningstar	Indice de référence
<b>Covéa Actions Croissance (C)</b>	Actions Zone Euro Flex Cap	95 % MSCI EMU + 5 % CAC Small dividendes nets réinvestis	****	24,70 %	18,81 %	- 23,58 %	- 14,96 %	- 12,80 %
<b>Covéa Actions Croissance (D)</b>	Actions Zone Euro Flex Cap	95 % MSCI EMU + 5 % CAC Small dividendes nets réinvestis	*****	24,71 %	18,81 %	- 23,58 %	- 14,96 %	- 12,80 %
<b>Covéa Actions Croissance (IC)</b>	Actions Zone Euro Flex Cap	95 % MSCI EMU + 5 % CAC Small dividendes nets réinvestis	***	24,73 %	18,81 %	- 22,89 %	- 14,96 %	- 12,80 %
<b>Covéa Actions Euro (AC)</b>	Actions Zone Euro Grandes Cap.	MSCI EMU (en euros) dividendes nets réinvestis	***	19,64 %	19,20 %	- 12,71 %	- 12,63 %	- 12,47 %
<b>Covéa Actions Euro (IC)</b>	Actions Zone Euro Grandes Cap.	MSCI EMU (en euros) dividendes nets réinvestis	****	19,67 %	19,20 %	- 11,85 %	- 12,63 %	- 12,47 %
<b>Covéa Actions Europe (C)</b>	Actions Europe Gdes Cap. Mixte	MSCI Pan-Euro (en euros) dividendes nets réinvestis	**	18,71 %	18,09 %	- 14,07 %	- 12,64 %	- 7,13 %
<b>Covéa Actions Europe (D)</b>	Actions Europe Gdes Cap. Mixte	MSCI Pan-Euro (en euros) dividendes nets réinvestis	**	18,71 %	18,09 %	- 14,07 %	- 12,64 %	- 7,13 %
<b>Covéa Actions Europe Hors Euro (C)</b>	Actions Europe Gdes Cap. Mixte	MSCI Europe ex-EMU dividendes nets réinvestis	****	18,70 %	18,09 %	- 19,14 %	- 12,64 %	- 6,42 %
<b>Covéa Actions Europe Opportunités (AC)</b>	Actions Europe Flex Cap	MSCI Pan-Euro (en euros) dividendes nets réinvestis	***	19,29 %	19,67 %	- 18,05 %	- 16,49 %	- 7,13 %
<b>Covéa Actions Europe Opportunités (IC)</b>	Actions Europe Flex Cap	MSCI Pan-Euro (en euros) dividendes nets réinvestis	****	19,31 %	19,67 %	- 17,23 %	- 16,49 %	- 7,13 %
<b>Covéa Actions France (C)</b>	Actions France Grandes Cap.	-	***	20,00 %	19,68 %	- 12,54 %	- 10,68 %	
<b>Covéa Actions France (D)</b>	Actions France Grandes Cap.	-	***	20,00 %	19,68 %	- 12,55 %	- 10,68 %	
<b>Covéa Actions France (IC)</b>	Actions France Grandes Cap.	-	***	20,02 %	19,68 %	- 11,67 %	- 10,68 %	
<b>Covéa Actions Investissement (C)</b>	Actions Internationales Gdes Cap. Crois	60 % S&P 500 + 40 % MSCI Pan-Euro dividendes nets réinvestis	***	20,25 %	19,78 %	- 19,42 %	- 21,87 %	- 10,87 %
<b>Covéa Actions Japon (C)</b>	Actions Japon Grandes Cap.	Nikkei 300 (en euros) dividendes non réinvestis	**	18,04 %	15,58 %	- 24,33 %	- 12,43 %	- 12,10 %
<b>Covéa Actions Japon (IC)</b>	Actions Japon Grandes Cap.	Nikkei 300 (en euros) dividendes non réinvestis		18,05 %	15,58 %	- 23,41 %	- 12,43 %	- 12,10 %
<b>Covéa Actions Monde (AC)</b>	Actions Internationales Gdes Cap. Crois	55 % S&P 500 + 30 % MSCI Pan-Euro + 15 % MSCI Asia (en euros) dividendes réinvestis	***	19,17 %	19,78 %	- 17,21 %	- 21,87 %	- 11,38 %
<b>Covéa Actions Monde (IC)</b>	Actions Internationales Gdes Cap. Crois	55 % S&P 500 + 30 % MSCI Pan-Euro + 15 % MSCI Asia (en euros) dividendes réinvestis	****	19,19 %	19,78 %	- 16,29 %	- 21,87 %	- 11,38 %

	Classification Morningstar	Indice de référence	Étoiles Morningstar	Volatilité 52 semaines de l'OPC	Volatilité 52 semaines de la catégorie Morningstar	Performance sur l'année 2022		
						OPC	Catégorie Morningstar	Indice de référence
<b>Covéa Actions Rendement (C)</b>	Actions Europe Rendement	MSCI EMU (en euros) dividendes nets réinvestis	**	17,44 %	16,74 %	- 7,73 %	- 7,75 %	- 12,47 %
<b>Covéa Actions Rendement (D)</b>	Actions Europe Rendement	MSCI EMU (en euros) dividendes nets réinvestis	**	17,44 %	16,74 %	- 7,72 %	- 7,75 %	- 12,47 %
<b>Covéa Perspectives Entreprises (AC)</b>	Actions France Petites & Moy. Cap.	CAC Mid & Small dividendes nets réinvestis	***	22,03 %	19,43 %	- 15,32 %	- 16,45 %	- 11,97 %
<b>Covéa Perspectives Entreprises (IC)</b>	Actions France Petites & Moy. Cap.	CAC Mid & Small dividendes nets réinvestis	****	22,04 %	19,43 %	- 14,73 %	- 16,45 %	- 11,97 %
<b>Covéa Ruptures (IC)</b>	Actions Internationales Gdes Cap. Crois	MSCI World (en euros) dividendes nets réinvestis	***	24,87 %	19,78 %	- 27,54 %	- 21,87 %	- 13,08 %
<b>Covéa Ruptures (IC)</b>	Actions Internationales Gdes Cap. Crois	MSCI World (en euros) dividendes nets réinvestis	***	24,87 %	19,78 %	- 27,03 %	- 21,87 %	- 13,08 %
<b>Covéa Ruptures (IC)</b>	Actions Internationales Gdes Cap. Crois	MSCI World (en euros) dividendes nets réinvestis		24,89 %	19,78 %	- 27,03 %	- 21,87 %	- 13,08 %
<b>Covéa Renouveau France (AC)</b>	Actions France Grandes Cap.	-		21,68 %	19,68 %	- 21,38 %	- 10,68 %	
<b>Covéa Renouveau France (IC)</b>	Actions France Grandes Cap.	-		21,68 %	19,68 %	- 20,83 %	- 10,68 %	
<b>Covéa Sélection UK (A)</b>	UK Large-Cap Equity	-		18,65 %	17,53 %	- 14,88 %	- 7,47 %	
<b>Covéa Sélection UK (I-EUR)</b>	UK Large-Cap Equity	-		18,64 %	17,53 %	- 15,00 %	- 7,47 %	
<b>Covéa Sélection UK (I-GBP)</b>	UK Large-Cap Equity	-		18,79 %	17,53 %	- 10,28 %	- 7,47 %	
<b>FIA</b>								
<b>Covéa Actions Europe Instit (C)</b>	Actions Zone Euro Grandes Cap.	MSCI EMU (en euros) dividendes nets réinvestis	*****	19,36 %	19,20 %	- 12,36 %	- 12,63 %	- 7,06 %
<b>Covéa Actions Europe Instit II (C)</b>	Actions Zone Euro Grandes Cap.	MSCI EMU (en euros) dividendes nets réinvestis	*****	19,43 %	19,20 %	- 12,76 %	- 12,63 %	- 7,06 %
<b>Covéa Actions Europe Instit III (C et/ou D)</b>	Actions Zone Euro Grandes Cap.	MSCI EMU (en euros) dividendes nets réinvestis	*****	19,20 %	19,20 %	- 12,04 %	- 12,63 %	- 7,06 %
<b>Covéa Actions Solidaires (C)</b>	Actions France Grandes Cap.	-	**	19,26 %	19,68 %	- 18,91 %	- 10,68 %	
<b>FONDS VERTS</b>								
<b>OPCVM</b>								
<b>Covéa Aeris (AC)</b>	Actions Secteur Écologie	-	*	21,54 %	21,74 %	- 21,77 %	- 17,19 %	
<b>Covéa Aeris (IC)</b>	Actions Secteur Écologie	-	*	21,55 %	21,74 %	- 20,98 %	- 17,19 %	

	Classification Morningstar	Indice de référence	Étoiles Morningstar	Volatilité 52 semaines de l'OPC	Volatilité 52 semaines de la catégorie Morningstar	Performance sur l'année 2022		
						OPC	Catégorie Morningstar	Indice de référence
<b>Covéa Aqua (AC)</b>	Actions Secteur Eau	-	*	20,26 %	21,63 %	- 23,31 %	- 16,15 %	
<b>Covéa Aqua (IC)</b>	Actions Secteur Eau	-	**	20,27 %	21,63 %	- 22,53 %	- 16,15 %	
<b>Covéa Solis (AC)</b>	Actions Secteur Écologie	-	**	21,66 %	21,74 %	- 9,28 %	- 17,19 %	
<b>Covéa Solis (IC)</b>	Actions Secteur Écologie	-	**	21,68 %	21,74 %	- 8,37 %	- 17,19 %	
<b>Covéa Terra (AC)</b>	Actions Secteur Écologie	-	**	20,79 %	21,74 %	- 21,59 %	- 17,19 %	
<b>Covéa Terra (IC)</b>	Actions Secteur Écologie	-	**	20,81 %	21,74 %	- 20,79 %	- 17,19 %	

**Crédits photo :** Adobe Stock, Covéa Finance, Freepik, Getty Images, iStock, Laurent Mauger, Thierry Van Biesen.

**Rédaction :** Covéa Finance, Corinne Martin-Rozès, Angie. **Conception et réalisation :**  Angie (réf.: CFRAO22).



Ce document est imprimé en France  
sur du papier PEFC, issu de forêts gérées durablement.



SOCIÉTÉ DE GESTION  
DE PORTEFEUILLE  
DU GROUPE COVÉA

8-12, rue Boissy d'Anglas  
75008 PARIS  
Tél. 01 40 06 51 50

Agréée par l'Autorité des marchés financiers  
GP 97-007 | RCS PARIS 407 625 607

[www.covea-finance.fr](http://www.covea-finance.fr)  
[www.covea-finance.com](http://www.covea-finance.com)

 [Covéa Finance](#)  
 [@CoveaFinance](#)